



Coordination Régionale des Actions de Proximité de Lutte contre l'Illettrisme et d'Accès aux SAVOIRS

Rapport d'activités 2022

Plan général

LA CHARTE

LE RÉSEAU

L'ÉQUIPE

PRIORITES ET CHEMINS DE CHANGEMENTS

LES ACTIONS

LES PARTENAIRES

NOTRE CHARTE COMMUNE

Nous défendons

- ▶ L'accès aux savoirs et le droit à la formation de tous, sans discrimination aucune, afin de permettre à chacun d'acquérir les compétences *linguistiques, numériques, mathématiques, logiques*, mais aussi *sociales et culturelles*, toutes aussi nécessaires pour être acteur de sa vie
- ▶ La souplesse des modalités d'accueil (rythmes, périodes, durées), la diversité des méthodes pédagogiques et la complémentarité des intervenants salariés et bénévoles
- ▶ Un accueil et un accompagnement individualisés, une approche globale de la personne, quels que soient sa démarche et ses objectifs
- ▶ La proximité, la permanence et la professionnalisation de nos actions

Acte d'engagement auprès des publics que nous accompagnons ;

Nos engagements auprès des publics

- ▶ Offrir une réponse adaptée en terme de formation, compte tenu des besoins exprimés par les publics et des besoins identifiés par la structure et orienter si besoin vers d'autres partenaires du territoire
- ▶ Favoriser l'autonomie dans les situations de la vie courante et l'insertion dans la société
- ▶ S'engager à respecter un principe de discrétion, de confidentialité et de respect de la personne
- ▶ Faciliter et développer le repérage et l'orientation des publics les plus en difficulté avec les savoirs de base et notamment ceux en situation d'illettrisme
- ▶ Etablir une veille et un échange sur les besoins diagnostiqués en accord avec les publics, les partenaires prescripteurs et financeurs

Acte d'engagement réciproque et solidaire :

Nos engagements Réciproques

Les associations s'engagent à

- ▶ Partager entre elles les informations et les compétences
- ▶ Travailler ensemble pour donner de la cohérence à nos actions sur le territoire régional
- ▶ Privilégier toujours la complémentarité plutôt que la mise en concurrence
- ▶ Faire remonter les informations du terrain et soutenir les actions de CORAPLIS envers les pouvoirs publics
- ▶ Participer à la vie associative de CORAPLIS

CORAPLIS s'engage à

- ▶ Représenter les associations adhérentes et les soutenir auprès des décideurs
- ▶ Mettre en réseau les associations et faciliter les espaces de coopération
- ▶ Encourager et favoriser la formation des intervenants
- ▶ Assurer une veille et diffuser l'information



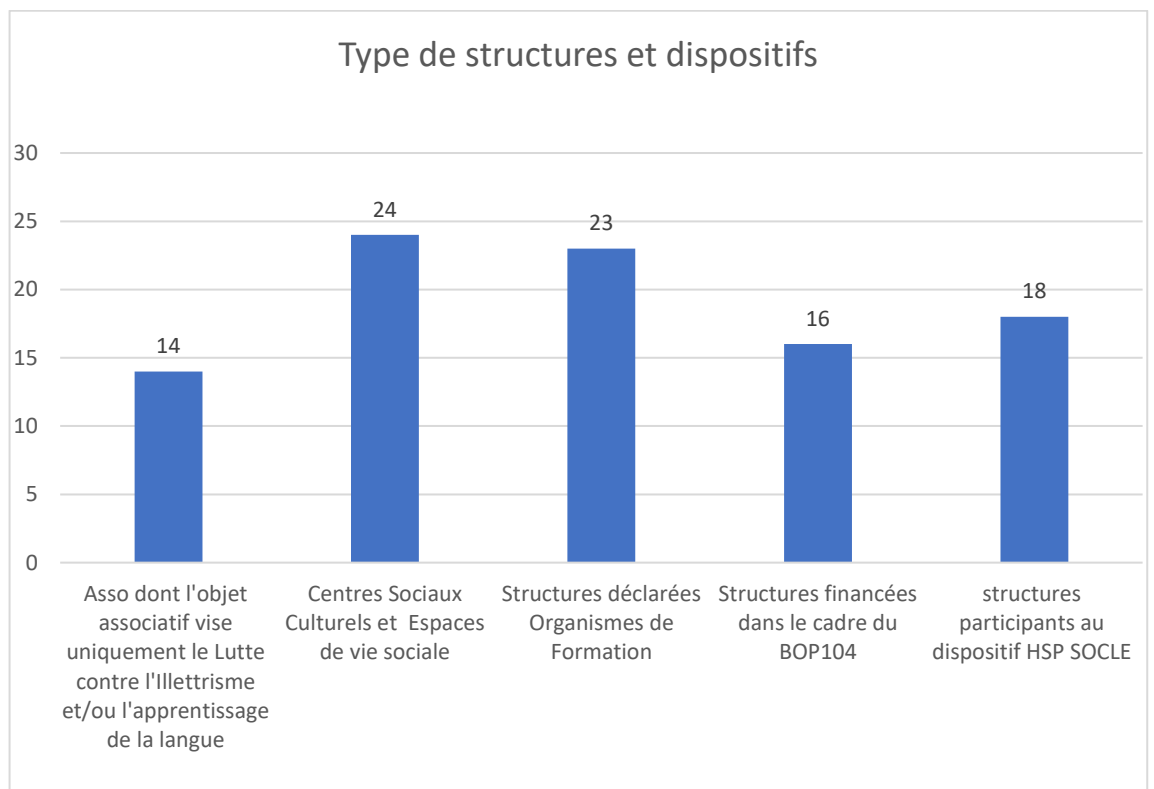
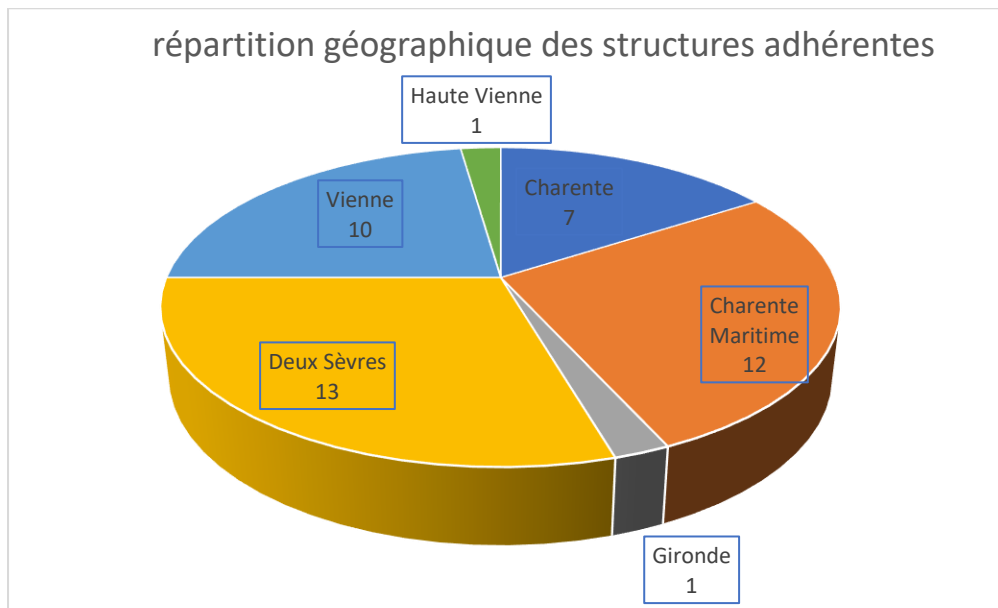
Il s'agit de notre document de référence qui doit nous permettre de mieux travailler ensemble pour faire avancer nos objectifs communs au bénéfice des *premiers concernés*, les apprenants et futurs apprenants.

Acte à la fois politique, organisationnel et pédagogique, c'est un document exigeant que nous avons rédigé ensemble en 2016 et qui reste toujours d'actualité.

LE RÉSEAU en 2022

44 associations membres actifs

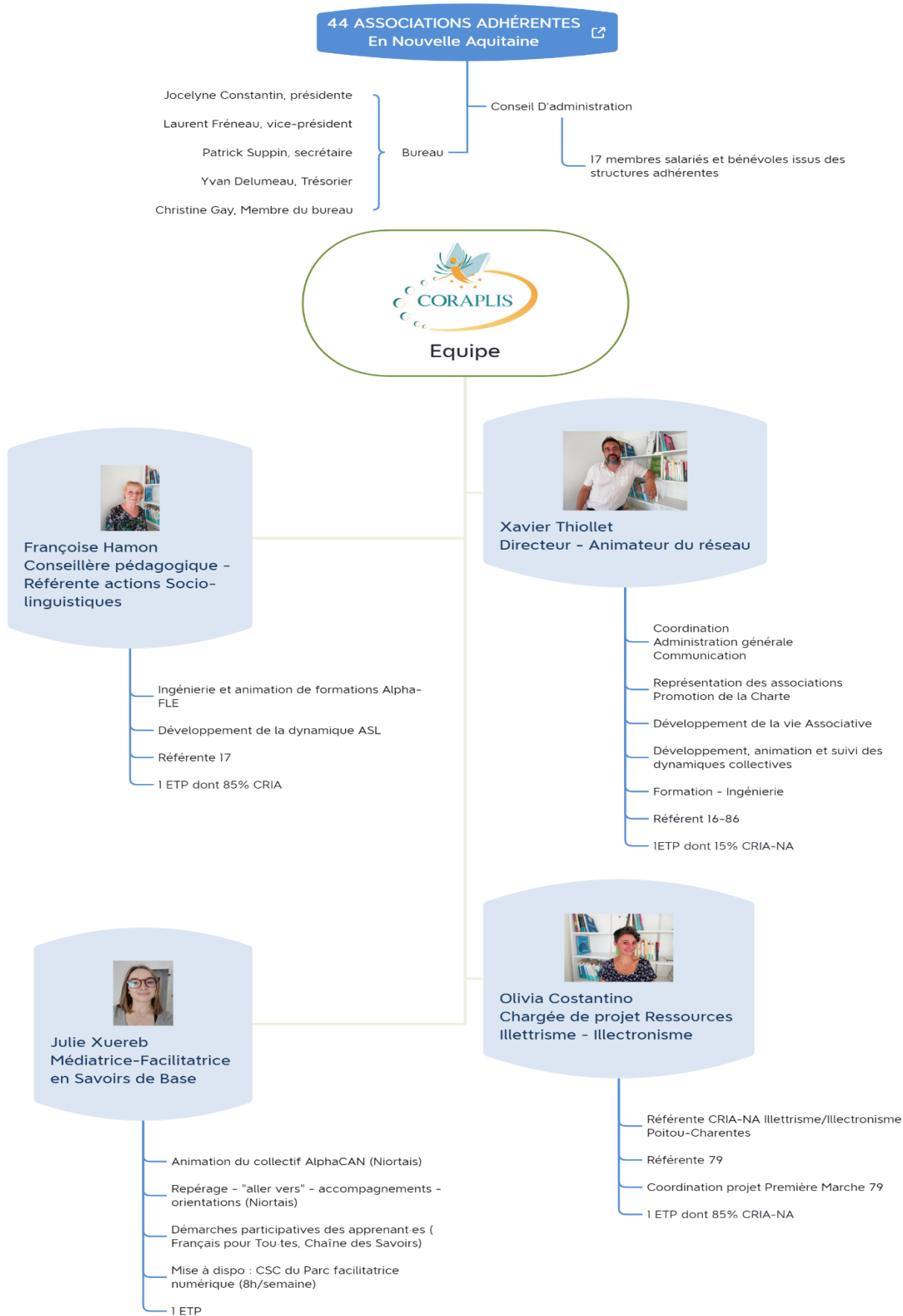
5 membres associés individuels ou associatifs



Détails des associations adhérentes en 2022

Charente	ASERC	Cognac
	CASSIOPEE	Ruffec
	CEDIF	Confolens
	CSCS CAJ-La Grand Font	Angoulême
	CSCS-MJC Louis Aragon	Angoulême
	CSCS MJC MOSAÏQUE	Angoulême
	DECLICS	Angoulême
Charente Maritime	AAPIQ	Rochefort
	ALTEA CABESTAN	La Rochelle
	ATELEC	Oléron
	Association Boiffiers Bellevue	Saintes
	CAC	Surgères
	CAP	Tonnay-Charente
	CSC Pictons	Marans-Aunis Atlantique
	CSC Pont des seugnes	Pons-Jonzac
	CSC Villeneuve Les Salines	La Rochelle
	Parler Français	La Rochelle
	RE-CLE-RE	Ile de Ré
Gironde	L'OISEAU LIRE	Pauillac – Médoc
Deux-Sèvres	ASFODEP	Niort
	CLE	Parthenay
	CSC Bressuire	Bressuire
	CSC du pays Cerizéen	Cerizay
	CSC Champclairot Champommier	Niort
	CSC du pays Mauléonais	Mauléon
	CSC du pays Mauzéen	Mauzé / Mignon
	CSC Nueil-Les-Aubiers	Nueil les Aubiers
	Être & Savoirs	Thouars
	France Terre D'asile - Deux-Sèvres	Niort-Thouars
	Mot à Mot	Melle – St Maixent
	MPT Aiffres	Aiffres
Secours Populaire Deux-Sèvres - ATAMELCO	Niort	
Vienne	ACLÉ	Loudun
	ACLEF	Châtelleraut
	ALSIV	Poitiers
	APAPTIF	Poitiers
	CICERONE	Civray
	CSC La Case	Vouillé
	CSC La Pousse	Mirebeau
	LECRIT	Chauvigny
	Le Toit du Monde	Poitiers
	ODA Formation	Châtelleraut
Haute Vienne	Culture Alpha	Limoges

L'ÉQUIPE



Appui à la comptabilité, Amel Hemaissi - En 2022, Isabelle Beduneau, stagiaire Master 2 IPDH

Priorités et chemins de changements

Dans notre projet associatif renouvelé en 2021, au-delà de la continuité dans la mise en œuvre de nos actions, CORAPLIS s'est donné 3 priorités. Pour chacune, nous construisons des chemins jalonnés d'actions et de changements de pratiques qui nous permettent d'avancer, de dévier parfois, mais de garder en ligne de mire ces 3 priorités pour le réseau.

- Favoriser la reconnaissance des actions de proximité dans leur diversité

Pour reconnaître l'importance de ces actions de proximité en matière de formation de base, nous devons tenter de définir cette diversité et comprendre en quoi elle participe à une meilleure réponse globale aux besoins des personnes en difficulté avec les savoirs de base. En 2022, nous avons commencé par travailler sur les acteurs et actrices du réseau, rencontré des bénévoles, des coordinateur·rices, initié une étude pour faire le point sur cette diversité. Nous avons accueilli une étudiante en master et rencontré des universitaires pour nous aider dans ce travail. Nous n'avons pas réussi comme nous le souhaitions à réunir l'ensemble du réseau pour valoriser cette diversité. Nous avons été happés par les urgences, le temps nécessaire d'accompagnement et de soutien aux structures. Le chemin est long, il a bifurqué, mais on continue à avancer...

- Contribuer à faire évoluer les politiques publiques

En tant que réseau associatif inscrit dans des politiques publiques et dispositifs spécifiques -formation de base, insertion, intégration linguistique- nous devons faire entendre notre voix, notre point de vue, à l'échelle où nous nous trouvons. Non pas seulement tenter d'influer en notre faveur, mais participer à ce que l'accès à la formation de base de qualité pour tous et toutes ne soit pas qu'un vœu pieux, une utopie. Pour ce faire là aussi, nous tentons de prendre différents chemins.

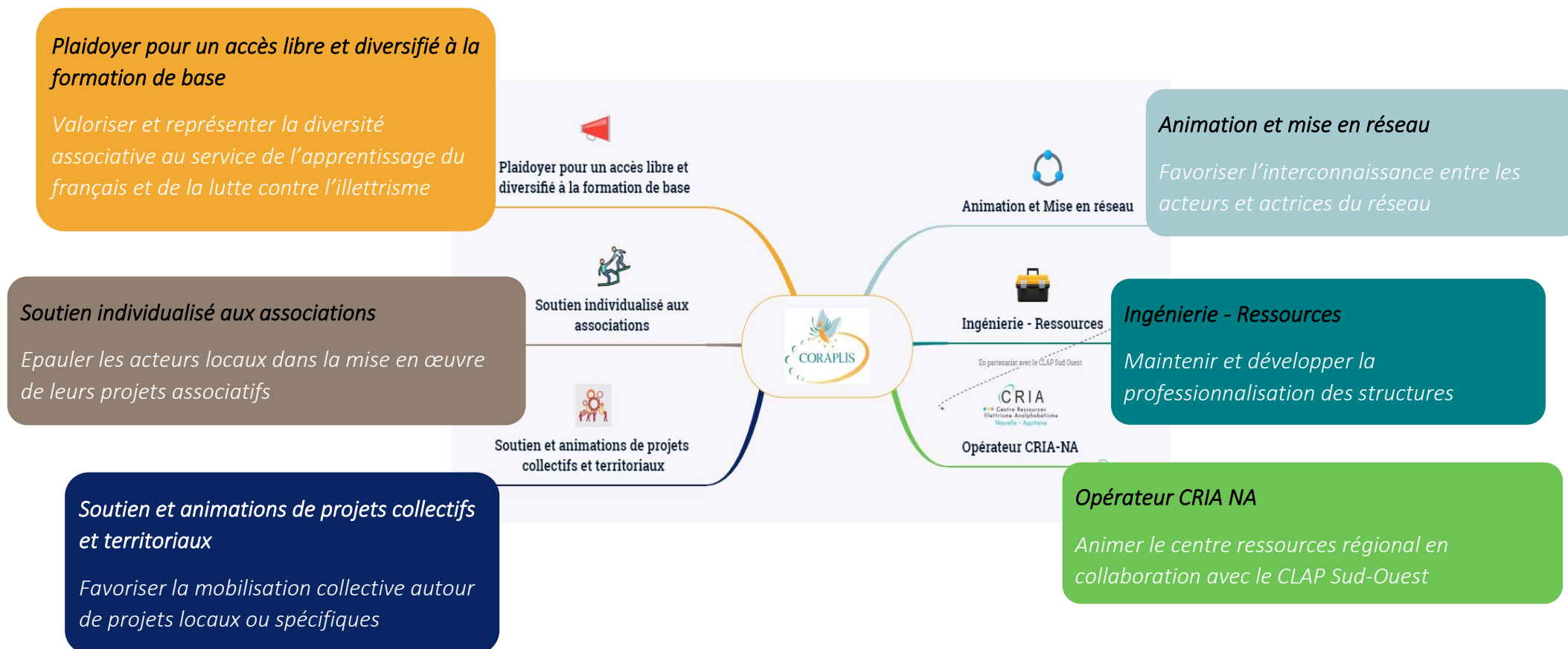
Partir des apprenants, développer l'éducation populaire au sein de l'accès aux savoirs de base, donner une place plus active aux premiers concernés : les adultes qui (ré)apprennent. **Ce n'est pas parce qu'on n'a pas les mots qu'on ne peut pas prendre la parole...** En 2022, nous avons pu accueillir une nouvelle salariée dont la mission principale est la proximité et la participation des apprenants dans des projets collectifs. Avec le collectif le Français pour tou·tes, CORAPLIS participe activement à une démarche de recherche-action nationale. Celle-ci confirme des discriminations à l'accès à la formation mais bouscule aussi nos pratiques et nous amène à réfléchir les projets autrement. Influer sur les politiques publiques c'est aussi se rapprocher de réseaux partageant nos valeurs et collectivement accéder aux espaces de décisions ou de concertation quand ils existent... Voilà pourquoi nous continuons à participer et à soutenir la Chaîne des Savoirs et que nous tissons des liens étroits avec des réseaux associatifs nationaux engagés contre les discriminations d'accès à la formation linguistique comme le RADyA, la Cimade, le Secours Catholique et la Fédération des Centres Sociaux de France. Au niveau régional, si les liens se sont distendus depuis la fusion néo-aquitaine, CORAPLIS et ses adhérents sont néanmoins reconnus pour leur action. Il nous reste du chemin pour être compris, entendu, mais nous avançons là aussi sur le chemin...

- Favoriser les rencontres et l'interconnaissance dans le réseau

Le territoire est grand, les temps disponibles se font rares lorsque l'on a écopé nos tâches administratives, les espaces de réflexion commune sont de plus en plus restreints... Pour autant, si nous avons créé collectivement CORAPLIS c'est parce qu'on se sent plus fort ensemble, que nous pouvons compter les uns sur les autres et éviter le piège de la concurrence. Ce dernier chemin de changement vise à mieux nous connaître, à partager nos infos et nos *galères*, à oser contacter nos homologues bénévoles ou salariés et à trouver des moyens pour le faire simplement. Là encore le chemin est tortueux et le repli sur soi généralisé post-COVID n'aide pas. Néanmoins nous avons pu entamer le chemin en 2022 avec un état des lieux de nos moyens de communication, une rencontre entre coordinateurs et coordinatrices, des échanges autour des démarches qualité et handicap... Pour 2023, un programme de rencontres thématiques est en cours entre équipes dirigeantes autour de la fonction employeur et la mutualisation des compétences notamment.

LES ACTIONS

Schéma global des actions (tel que validé fin 2020)



Objectif général :

Favoriser l'interconnaissance et la mutualisation entre les acteurs et actrices du réseau



Animation et Mise en réseau

Etat des lieux de nos moyens de communication

Réalisé dans le cadre du DLA finalisé début 2022, ce travail d'enquête auprès des acteurs et actrices du réseau nous a avant tout conforté sur l'accessibilité aux informations et planning d'actions : newsletter planning des actions CRIA NA ; facilité d'accès à la plate-forme Slack Coraplis-Echanges. Mais nous a aussi confirmé différents besoins : rencontres collectives annuelles a minima entre pairs ; échanges techniques entre coordo HSP/OF ; organisation de visio/rencontres thématiques. Enfin comme nous l'avions constaté dans le travail d'élaboration du projet associatif, un manque important de liens transversaux, entre pairs, sans passer par CORAPLIS, reste à combler. Ils existent entre coordo salariés, mais pourraient être généralisés. En revanche, ils n'existent peu voire pas du tout entre bénévoles administrateur-rices. Pour cela, l'outil slack ne suffit pas. Notre *chemin de changements* sur ce sujet de l'interconnaissance devrait petit à petit permettre à rendre plus aisés, plus systématiques ces liens transversaux.

Suite à cet état des lieux, plusieurs changements ont été opérés :

- Mise en place d'une newsletter réseau intitulée « CORAPLIS – Savoirs pour toutes et tous » en plus de celle concernant les activités du CRIA NA. Rassemblant les articles revenant particulièrement sur les nouvelles du réseau, 3 newsletters réseau ont été envoyées courant 2022 voir les lettres de [septembre](#) ; [octobre](#) (234 personnes abonnées avec un taux moyen de 40% d'ouverture)
- Organisation d'une journée de rencontre Coordo en juillet (voir ci-dessous)
- Mise en place d'une étude et échange thématique sur l'accueil de personnes en situation de handicap sur les organismes de formation du réseau (voir ci-dessous)
- Mise en place d'un groupe d'échange dirigeants entre membres des bureaux et directions/coordinations salariées (début 2023)



Rencontre coordinateurs et coordinatrices du réseau

Galerie de coordos...

Article publié le 20 octobre 2022 - 10 minutes

Juillet 2022. Coordinateurs et coordinatrices du réseau se rassemblent et échangent sur leurs réussites, leurs frustrations, leurs parcours... Pour garder une trace de cette journée et réseau se connaître, nous vous livrons ici quelques auto portraits en vidéo.

Ce qui interpelle surtout, c'est la grande diversité des parcours qui les ont amenés à cette implication professionnelle.



Le 8 juillet, nous avons organisé une rencontre régionale des coordinateurs et coordinatrices salariées des structures adhérentes. Nous étions 26 réunis à Poitiers. L'objectif principal de la journée était à la fois de favoriser l'interconnaissance au sein du réseau, d'initier une galerie de portrait montrant la diversité des acteurs et actrices du réseau et d'échanger sur nos pratiques de coordination. Le conseil régional ayant décalé à ce jour une réunion régionale, la journée s'est malheureusement réduite à une ½ journée pour une quinzaine d'acteurs et actrices impliqués sur le dispositif HSP Socle. Au-delà de resserrer les liens entre les professionnel·les du réseau, l'idée était aussi de créer de nouveaux contacts et de se questionner sur l'évolution de nos métiers. [Les vidéos de présentation individuelle](#) montrent les parcours professionnels variés par lesquels chacun est passé. Nous nous sommes interrogés aussi sur nos plus grandes réussites et nos plus grandes frustrations. Il ressort une profonde frustration de devoir laisser de côté ce pour quoi ils et elles s'étaient lancés dans une carrière associative autour des savoirs de base : l'accompagnement des publics et le développement de leurs outils pédagogiques. Une écrasante majorité du réseau déplore en effet la part de plus importante de la charge administrative sur leurs métiers. Du côté des réussites, pour beaucoup, c'est la satisfaction d'accompagner des personnes dans la réussite de leur parcours ou le cadre de travail humain et solidaire dans lequel ils et elles travaillent qui leur donne l'envie et la volonté de continuer.

Rencontres et Échanges thématiques : accueillir le handicap



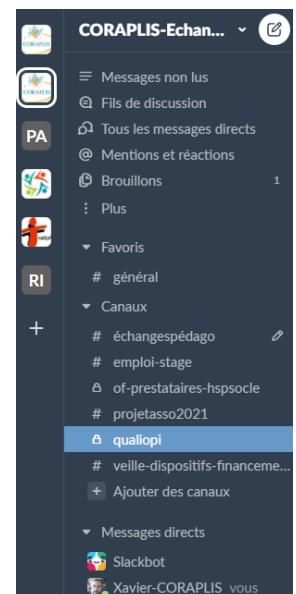
En 2022, nous avons eu la chance d'accueillir Isabelle Beduneau, étudiante en Master 2 IPHD et professionnelle du handicap, pour un stage de plusieurs mois au sein de CORAPLIS. Sa mission a été de mener un état des lieux sur l'accessibilité handicap au sein des structures organismes des de formation adhérentes de CORAPLIS. Au-delà d'apporter des informations sur l'organisation des structures en matière d'accueil du handicap, le travail d'isabelle Beduneau a été le prétexte à un échange d'informations entre les coordinations de structures. Vérifier où chacun en était dans le cadre de ses obligations qualités notamment, faire le point sur les formations disponibles aux référents handicap... Une visio a clôturé

le travail le 15 avril 2022 pendant laquelle Isabelle nous a partagé son travail et nous avons pu poser nos questions aux professionnelles du CRFH (Centre Ressources Formation handicap). L'ensemble des informations collectées ont été regroupées sur un [padlet](#) à l'attention de l'ensemble du réseau.

Plate-forme et échanges dématérialisés

L'espace CORAPLIS-Echanges a été mis en place durant le confinement de 2020 et est utilisé pour garder le contact, diffuser une partie de la veille de l'équipe au réseau, les rendez-vous intra et hors réseau et les annonces de recherche d'emploi/stage. Il a aussi pour ambition de faciliter les liens entre les professionnels du réseau. Il a connu un fort investissement avec le travail d'accompagnement QUALIOPI en 2021.

Si nous avons collectivement encore de nouvelles habitudes de connexions et d'échanges à faire, les professionnels se sont déclarés globalement satisfaits de l'outil lors de l'évaluation des outils de communication du réseau début 2022.



Objectif général :
Maintenir et développer la
professionnalisation des structures



Ingénierie - Ressources

Projet Prévention santé

Diffuser les pratiques ASL et outils de formation Animation autour des enjeux de prévention et de santé pour les publics migrants/ en difficulté avec la langue



Dans le cadre du Projet « **Allier Apprentissage de la langue et accès à la santé pour tous** » financé par l'ARS, CORAPLIS continue à accompagner les structures accueillant du public ne maîtrisant pas la langue française, en proposant de créer des kits d'intervention spécifique regroupant des fiches thématiques « Prévention-Santé », représentation formalisée d'une situation pédagogique.

Action 2020 – Ingénierie : création de séquences pédagogiques alliant les problématiques Prévention-Santé en direction de publics allophones (méthodologie ASL : utilisation de documents authentiques permettant à la personne de pouvoir agir plus en autonomie).

Création de 3 kits pédagogiques avec un déroulé, des contenus, des techniques d'animation : Accidents domestiques et urgences ; Alimentation et santé ; Parler santé

Action 2021 – Expérimentation des kits pédagogiques auprès des publics ne maîtrisant pas la langue française (report de subvention 2020 sur 2021 par l'ARS)

Action 2022 (en 2 temps – avec un report de subvention sur 2023 -cf perspectives)

Poursuite des tests dans les structures auprès de personnes allophones (soit en coanimation avec un temps de retour d'expérience, soit en animation CORAPLIS)

- Centre Social du Pays Mauzéen : « Alimentation et Santé »
- Restos du Cœur Niort : « Parler santé »
- France Terre d'Asile Thouars : « Accidents domestiques et numéros d'urgence »

*** Ingénierie pédagogique :**

-Réajustement des 3 kits (suite à l'expérimentation auprès des publics) : « Parler Santé », « Accidents domestiques et urgences », « Alimentation d'ici et d'ailleurs »

PERPECTIVES 2023

- Mise en forme avec l'intervention d'un.e infographiste.
 - Présentation des kits aux formateurs.rices accueillant ces publics en proposant un accompagnement pour l'animation des kits pédagogiques.
 - Mise à disposition des kits au Centre Ressources de Niort afin de rendre disponible à tous, la démarche et les outils.
-

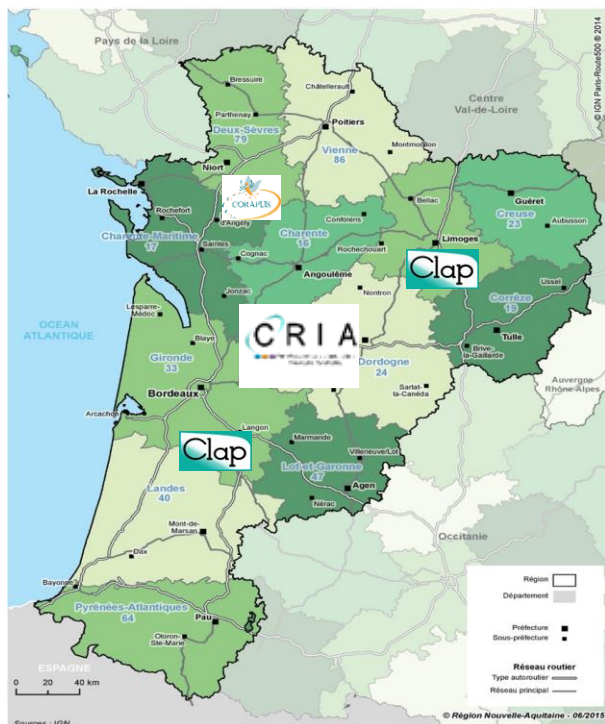
Objectif général :
Animer le centre ressources régional en collaboration avec le CLAP Sud-Ouest

En partenariat avec le CLAP Sud Ouest

CRIA

Centre Ressources
Illettrisme Analphabétisme
Nouvelle - Aquitaine

Opérateur CRIA-NA



Depuis juillet 2019 CORAPLIS a rejoint le projet CRIA NA porté par le CLAP Sud-ouest pour la Nouvelle Aquitaine. CORAPLIS dans le cadre d'un conventionnement de partenariat a la responsabilité de l'animation du CRIA NA sur les 4 départements de l'ex-Poitou-Charentes. Pour ce faire les 3 salariés de CORAPLIS collaborent étroitement avec l'ensemble de l'équipe du CRIA NA réparti sur 3 sites principaux.

CORAPLIS s'appuie sur le CRIA NA pour répondre à ses objectifs de professionnalisation des acteurs et partenaires inscrits au sein même de ses statuts. L'action CRIA NA, si elle s'inscrit naturellement dans le projet de CORAPLIS, reste néanmoins le fruit d'un partenariat fort avec le CLAP Sud-ouest et les deux institutions pilotes : la Préfecture de Région et le Conseil Régional Nouvelle Aquitaine.

Nous vous présentons ici une synthèse des fiches actions portées par CORAPLIS sur son territoire. Vous pourrez accéder aux détails en cliquant sur les liens. Le bilan global de l'action au niveau régional n'est accessible qu'au porteur ainsi qu'aux financeurs de l'action.



Espaces ressources documentaires [\(voir fiche complète\)](#)

L'équipe de CORAPLIS anime 3 espaces ressources pour le CRIA NA. Au-delà de pouvoir accéder au prêt de document, nous animons des permanences régulières au cours desquelles nous apportons conseils et informations sur les formations à disposition des professionnels et bénévoles. Nous nous appuyons aussi sur ces permanences pour proposer régulièrement des animations autour des outils et méthodes.

A Niort, au sein de nos locaux, nous animons 1 permanence par semaine. A Poitiers, dans le cadre d'un partenariat fort avec Infolang et la médiathèque François Mitterrand, nous animons une permanence toutes les deux semaines. A Angoulême, nous nous relayons une fois par mois au sein de la médiathèque l'Alpha.



Soutien et expertise aux dispositifs régionaux [\(voir fiche complète\)](#)

Dans le cadre du CRIA NA, CORAPLIS intervient pour soutenir les politiques régionales d'accès aux savoirs de base. Nous avons ainsi suivi le développement de l'HSP Socle en participant à plusieurs Copil territoriaux. Mais notre principale action a été de faciliter la réponse et le développement de projets dans le cadre de l'appel à projets 2022 Innover contre l'illettrisme. Nous avons été ainsi impliqués dans 11 projets locaux en apportant notre regard et nos conseils pour faciliter la sensibilisation, l'accueil et l'accompagnement vers la formation pour les personnes qui en sont le plus éloignées.



Appui aux acteurs : Structures de formation, SIAE, prescripteurs Entreprises [\(voir fiche complète\)](#)

En 2022 l'animation, l'ingénierie, les permanences des centres ressources, l'appui aux structures ayant répondu au projet Région « Innover contre l'illettrisme » ont représenté l'essentiel du temps de travail dédié aux actions CRIA-NA par l'équipe de CORAPLIS.

3 types d'actions d'animation sont identifiées sur nos territoires :

- Les formations du programme régional de professionnalisation des acteur-riche-s :
Programme porté par l'ensemble de l'équipe régionale du CRIA NA et dont l'équipe de CORAPLIS est responsable de la mise en œuvre pour son territoire
- Les animations territoriales proposées par l'équipe de CORAPLIS dans le cadre du CRIA-NA
En parallèle des formations du PPA, les animations territoriales nous permettent de toucher des territoires plus excentrés ainsi que de diversifier les thématiques pédagogiques abordées.
- Les animations « à la demande » émanant des structures et partenaires du territoire
Ces animations proviennent soit des besoins d'ingénierie ou d'organisation d'une équipe ou d'un regroupement de structures.

En tout il y a eu 45 animations en présentiel, dont 1 en visio-conférences interdépartementales.



Soutien et animations de projets collectifs et territoriaux

Objectif général :
Favoriser la mobilisation collective autour de projets locaux ou spécifiques

Depuis sa création, CORAPLIS, a tenté de faciliter le regroupement des acteurs et actrices adhérents ou non autour de projets collectifs. La place que prend CORAPLIS dans ces projets dépend des besoins et de l'organisation partenariale locale. Nous pouvons tour à tour animer et coordonner le projet, mais n'être aussi la plupart du temps qu'un maillon, qu'un partenaire dans le travail collectif. Au-delà de maintenir des liens constructifs entre les acteurs et actrices de terrain, cela permet surtout d'apporter des solutions adaptées, réactives pour les partenaires et les apprenants des territoires concernés.

Premières Marches (Deux Sèvres)

Mettre en place un réseau de repéreurs et de facilitateurs pour mieux accompagner vers la formation les personnes en situation d'illettrisme et d'illectronisme



Associations membres impliquées : Clé, Être et Savoirs, Mot à Mot, Centres socio-culturels de Bressuire, Cerizéen, Mauléonais, Nueil-Les Aubiers, Mauzéens. L'ACLÉ de Loudun nous a rejoints en fin d'année 2022.

Depuis 3 ans le *Projet premières marches vers la formation* a bien évolué avec 9 co-porteurs sur le territoire des Deux-Sèvres et 1 co-porteur en Vienne sur le Loudunais. CORAPLIS porte le projet administrativement et le coordonne.

En 2021 il n'y a pas eu d'appel à projet Région illettrisme-illectronisme et malgré cela nous avons continué nos actions durant toute l'année 2022. Nous avons pu ainsi les valoriser et développer les réseaux de partenaires locaux. Nous avons pu animer d'autres cafés numériques et accueillir lors d'entretiens individuels, les personnes afin

de mieux les connaître et les orienter intelligemment.

Au printemps 2022, un nouvel appel à projet Région « Innover contre l'illettrisme » nous a permis de faire évoluer notre réponse sur les différents territoires du département et avec L'ACLÉ de Loudun en Vienne.

Nous avons pu proposer de rencontrer de nouveaux partenaires et monter des actions avec eux :

- Aller vers les structures partenaires sur le repérage : de l'insertion, les centres sociaux et pour les publics, pour monter des actions ensemble : avec les Centres sociaux dans les quartiers au bas des immeubles ou dans les zones de revitalisation rurale avec les habitants (boite à dons, bibliothèque de rue...)
- Développer des ateliers thématiques divers et pas seulement numériques afin de rencontrer les personnes (cuisine, bien être...)
- Sensibiliser les nouveaux partenaires (France service, CCAS...)
- Du point de vue de la coordination aller rencontrer les co-porteurs sur les territoires.

Les 3 principes du projet :

- 1/Agir en proximité
- 2/Diversifier les modes d'accompagnement
- 3/Valoriser les compétences individuelles.

Les 3 grands axes :

- 1/Animer un réseau de repéreurs locaux
- 2/Accompagner de manière personnalisée les personnes en situation d'illettrisme/illectronisme
- 3/Assurer l'accompagnement et le suivi des personnes en formation.

Les actions portées en 2022 par CORAPLIS sur le bassin niortais

En 2022, l'arrivée de notre nouvelle collègue nous a permis d'amorcer une clarification de nos actions exclusivement développées sur le bassin niortais depuis plusieurs années. Ces actions sont des réponses apportées à des réflexions collectives menées avec les structures participant au collectif AlphaCAN et les partenaires institutionnels locaux. Globalement, CORAPLIS ne se substitue en rien aux actions menées par les structures locales, mais apporte un appui pour accompagner la coordination générale de l'offre d'orientation et de formation locales.

Cette action se décline sur 3 axes :

- **Informer – Mobiliser**

AlphaCAN (agglomération niortaise)

alphaCAN

Les acteurs locaux et le conseil départemental ont confié à CORAPLIS depuis 7 ans l'animation du collectif local AlphaCAN qui réunit l'ensemble des structures impliquées dans l'apprentissage de la langue et la lutte contre l'illettrisme sur le territoire niortais.

Actions menées :

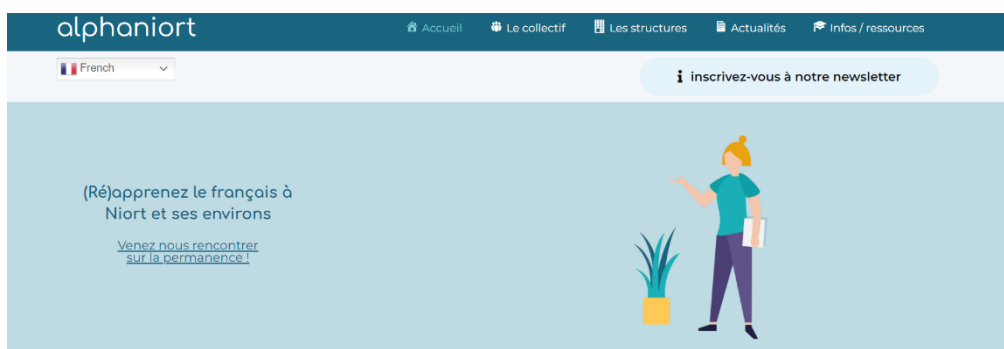
- Faire se réunir tous les deux ou trois mois les structures pour réaliser un état des lieux régulier des places disponibles et des besoins en formation.
- Maintenir une communication régulière auprès des partenaires et des publics en recherche de solutions de formation (Comptes-rendus trimestriels)
- Organiser des temps d'échanges et diffuser l'offre d'animation du CRIA NA

Les temps de réunion du collectif alphaCAN permettent aussi aux différents acteurs présents d'échanger autour de besoins, de questionnements en lien avec leurs pratiques professionnelles ou bénévoles. C'est ainsi, qu'une sensibilisation à la thématique migratoire a été animée par Virginie Artot, Directrice du CADA/FTDA Deux-Sèvres en avril 2022. Cela nous a permis de nous mettre à jour au niveau de nos connaissances pour accompagner au mieux les publics que l'on rencontre. L'objectif de cette demi-journée étant de s'imprégner du parcours migratoire des origines à l'arrivée (les types d'immigration familiale, étudiante, salariée et en demande de protection) pour cibler les difficultés d'apprentissage.

Création d'un site internet dédié aux actions locales : alphanioirt.fr

Depuis 2022, le site internet local alphanioirt.fr a vu le jour. Il est le fruit du travail collectif entre 3 étudiants webmaster du CEFIM (Tours), le coordinateur salarié et les membres du collectif alphaCAN.

Ce site permet de diffuser une information à jour sur les structures et les actions d'accompagnement et de formation. Ce site est également alimenté d'articles présentant les diverses actions d'accompagnement et de formation ainsi que la participation des apprenants aux événements les concernant. Dès son arrivée en septembre 2022 en tant que facilitatrice-médiatrice en savoirs de base, c'est Julie Xuereb qui a pris en charge la mise à jour des informations et la rédaction des articles sur le site.



- **Déramatiser – Aller vers**

Suite de la réflexion collective départementale dans le cadre du projet Premières Marches, il nous est paru plus que jamais important d'innover en matière d'accompagnement des personnes vers la formation de base. En effet, au-delà d'un travail nécessaire de sensibilisation et de repérage des publics en difficulté avec les savoirs de base (en particulier en situation d'illettrisme), il est primordial de bien accompagner les personnes repérées et éviter une orientation trop rapide, peu adaptée qui ralentirait d'autant son entrée effective dans le processus de ré-apprentissage. Julie Xuereb et Olivia Costantino ont donc mis en place plusieurs modes d'accompagnement pour repérer et ne laisser personne au milieu du gué. Nous avons donc tenté de multiplier des rencontres et animations vers des lieux et des partenaires différents au service des apprenants et des structures les accueillant.

Sur l'année 2022, 22 séances de **cafés numériques** ont été animées représentant un total de 29 personnes participantes.

Les séances de cafés numériques sont des temps numériques qui se font en petits groupes d'environ 5 personnes. Le but est d'aborder le numérique selon les besoins de chacun (découverte, démarches administratives, utilisation loisirs...) ce qui permet de travailler les savoirs de base autrement que par l'écrit papier.

Nous adaptons les modules proposés selon si la demande du café numérique vient d'une structure (dans ce cas, nous nous déplaçons au sein de la structure avec des outils numériques que nous mettons à disposition des participants et proposons de faire 3 séances de 2H chacune. Nous partons des besoins de chacun et faisons un lien avec des besoins professionnels si nécessité. Ex : utiliser l'agenda professionnel, utiliser ma boîte mail...) ou bien si cela est mis en place à la suite de la rencontre de personnes du quartier sur des lieux fréquentés (nous proposons une séance de 2H dans les locaux de CORAPLIS avec des outils numériques adaptés. Cela permet ensuite d'orienter directement la personne selon ses besoins sur un atelier d'accompagnement au numérique d'un centre socioculturel, ou sur un atelier savoirs de base ou pratique de la langue française). Il est possible également d'accompagner de manière individuelle une personne plusieurs séances de suite si celle-ci ne sent pas à l'aise tout de suite pour intégrer un autre atelier.

Certains cafés numériques ont été organisés dans une structure chantier d'insertion (MIPE) et une structure d'insertion par l'activité économique (IPSO2). Ces séances ont permis plusieurs orientations vers des ateliers de savoirs de base et des ateliers de pratiques de la langue française. Néanmoins, cela n'a pas abouti à une entrée en formation car les personnes n'étaient pas à ce moment précis de leur parcours dans une optique / un déclic d'entrer en formation ou de participer à un atelier savoirs de base.

Pour les salariées d'IPSO2, les séances qui étaient coanimées avec une accompagnatrice socio-professionnelle ont contribué à ce que les professionnelles, au sein de ce temps de 3h, puissent avoir des échanges et un rapport différents aux personnes qu'elles accompagnent.

D'autres cafés numériques se sont faits à la suite de repérages au sein d'un groupe en apprentissage du français avec l'association des Restos du Cœur.

Le reste des cafés numériques a découlé de **rencontres avec des personnes sur différentes distributions alimentaires** proposées par les associations des Restos du Cœur et du Secours Populaire ou lors de la journée des associations pendant laquelle CORAPLIS tenait un stand pour AlphaCAN. Ces séances *d'aller vers* se sont déroulées avec l'accord des structures accueillantes. Par ailleurs nous avons aussi participé à plusieurs manifestations niortaises visant le grand public (Journée Pic'Asso ; Village des droits) qui nous ont à chaque fois permis de rencontrer des personnes en besoin d'accompagnement.

Parmi les personnes qui sont venues, certaines ont par la suite intégré des ateliers d'accompagnement au numérique et des ateliers de pratique de la langue française au sein de divers centres socioculturels de Niort.

Pour finir, un café numérique s'est mis en place à la suite de la rencontre de personnes à la poste du quartier Clou Bouchet à Niort lors de la journée de médiation sociale.

- **Accompagner – Orienter**

La permanence **alphaCAN** :



Depuis mi-septembre 2022, tous les mercredis 14H-17H, se tient une permanence d'orientation dans les locaux de CORAPLIS.

Sans rendez-vous, toute personne en recherche d'apprentissage ou de réapprentissage du français peut venir. Après une courte discussion (besoins, envies, parcours antérieur de formation, disponibilités, mobilité ...), selon l'autonomie de la personne, celle-ci peut directement repartir avec des personnes/structures à contacter/rencontrer. Parfois, un accompagnement plus

personnalisé est réalisé avec la personne (téléphoner à la structure, accompagner pour une première rencontre...).

Sur la période de septembre à décembre 2022, cette permanence a permis une trentaine d'accompagnements.



Les accompagnements individualisés et la participation au développement d'ateliers divers sur le niortais

Au-delà de ces permanences, Julie Xuereb – tout d'abord volontaire en service civique puis médiatrice facilitatrice salariée – s'est rendue disponible auprès des personnes en recherche de solutions d'apprentissage en les accompagnant de façon individualisée dans leurs projets. Ces accompagnements pouvaient amener Julie, si le besoin s'en faisait sentir, à accompagner physiquement certaines personnes à rencontrer une formatrice, à découvrir une formation ou un atelier existant en proximité.

Un atelier *maths* en autonomie au sein de nos locaux a été proposé à 4 personnes n'ayant pas accès au dispositif HSP Socle et souhaitant maintenir des acquis via des jeux de logiques collective en autonomie.

Julie Xuereb fait aussi partie intégrante de 2 équipes de bénévoles animant l'atelier *Le Labo des mots* (atelier visant l'autonomie dans l'apprentissage de l'écrit s'appuyant sur l'approche ECLER) et le FLE du Parc (atelier d'apprentissage individualisé en soirée) au sein du CSC du Parc, dans le quartier de la Tour Chabot. Si la participation à ces deux ateliers faisait partie intégrante du projet de la volontaire en service civique, c'est bien désormais une mission de la médiatrice-facilitatrice salariée que de proposer ses services pour faciliter la mise en place d'ateliers et projets complémentaires à l'offre de formation locale.

Projet français pour tous – Tous au français (Niort)

Accompagnement d'une action d'apprentissage du français pour les jeunes mineurs non accompagnés

En partenariat avec les services d'accueil de jeunes mineurs non accompagnés portés par le Résidence habitat jeunes L'Escale, L'Escale la colline et le FLT un Toit etc. et le Département des Deux Sèvres.

En partenariat avec les services d'accueil des jeunes non accompagnés porté par la résidence Habitat Jeunes L'Escale, L'Escale La colline et le FLT un toit etc et le département des Deux Sèvres.

Les professionnels des structures d'hébergement ont souhaité travailler avec Coraplis pour expérimenter une action, soutien à l'apprentissage pour les jeunes mineurs non accompagnés accueillis et accompagnés par les trois structures.

L'action se situe dans le cadre d'un partenariat opérationnel avec le conseil départemental.

CORAPLIS a mis à disposition des mandataires du temps d'intervention salariée du 1er septembre 2021 à juin 2022 :

- Temps d'intervenante formatrice FLE Savoirs de base (de 7 heures/semaine) : Vero Martinez
- Soutien pédagogique Coraplis (temps pris en charge dans les missions CRIA NA) : réunion, conseils en ingénierie avec présentation d'outils, participation aux premières évaluations des apprenants
- Suivi partenarial Coraplis avec un suivi de l'ingénierie et une participation aux temps de coordination et recherche de financements

Coraplis a fait appel à Véro Martinez, formatrice indépendante pour mettre en place l'expérimentation de septembre 2021 à juin 2022.

Deux ateliers hebdomadaires de 3 heures ont ainsi eu lieu et plusieurs temps de coordination ont été organisés pour suivre l'action. Coraplis a régulièrement été en lien avec la formatrice pour des échanges pédagogiques et la présentation d'outils d'animation empruntables au CRIA NA (Centre Ressources Illettrisme Analphabétisme Nouvelle Aquitaine).

Bilan

- **Nombre de jeunes accueillis** : de septembre à décembre 2021 : 14 jeunes accueillis dont 13 intégrés à l'atelier VoyageS (ABRIMINA : 7 – L'ESCALE : 3 – TOIT ETC : 3) ; de janvier à juin 2022 : 14 nouveaux accueillis (ABRIMINA : 9 - L'ESCALE : 3 – TOIT ETC : 2)
- **Profils pédagogiques** : débutants alphabétisation (peu scolarisés dans le pays d'origine), FLE : débutants complets, A1.1, A1, A2
- **Évaluation de la progression** : A chaque arrivée, une évaluation individuelle a été proposée pour un réel accueil et l'intégration au groupe. L'évaluation et la progression de chaque apprenant a lieu à la fin de chaque séance. En termes d'évaluation, il y a aussi les propositions de travail à la maison avec l'intention d'accompagner à la prise d'autonomie dans l'apprentissage et de mesurer l'intégration des informations. L'évaluation finale se fait par le biais de la réalisation et de la présentation d'un projet pédagogique : où chaque éducateur.éducatrice des 3 structures est convié autour d'un repas organisé intégralement par les apprenants (choix du repas multiculturel, budget, répartition des tâches, achats, invitations écrites et audio, préparation, animation). Une mise en espace du travail de l'année sera présentée.

Leviers : Un accueil adapté des ateliers au sein de L'ESCALE ; des échanges facilitants entre la formatrice et les équipes d'éducateurs ; une bonne implication des jeunes ; Une pédagogie ajustée aux entrées et sorties permanentes des apprenants ; des horaires modulables pour permettre à tous un bon suivi de l'atelier

Freins pédagogiques : des entrées et sorties pouvant parfois freiner, par leurs fréquences, les apprentissages, la dynamique du groupe et l'équilibre psychique et relationnel de l'apprenant ; des difficultés à mettre en place une démarche de co-apprentissage avec le dispositif actuel de l'Education Nationale

INFOLANG (Poitiers)

Animation collective d'une permanence hebdomadaire d'orientation et d'information auprès des personnes en recherche de formation et de leurs accompagnants bénévoles et salariés.



Action portée par le collectif alpha de Poitiers. Participation active de CORAPLIS au sein du comité de pilotage et dans le cadre de ses animations CRIA NA sur Poitiers.

En 2022, l'action Infolang a suivi son cours en impliquant de nouvelles personnes bénévoles et partenaires afin d'animer cet espace d'échanges et d'orientation au cœur de la médiathèque François Mitterrand à Poitiers.

Xavier Thiollet a continué à participer au copilotage de l'action avec les acteurs et actrices des associations partenaires (Toit du Monde, Alsiv, Buddy system Refugee, Mission Locale d'insertion) et à accompagner le médiateur dans son travail de collecte d'information auprès des structures locales. Dans le courant de l'année, a aussi été confiée à CORAPLIS la coordination de la refonte complète du site internet du Collectif Alpha. Après avoir validé ensemble un cahier des charges, nous avons fait appel à Marion Gadiffert, webmaster rattachée au CEFIM de Tours. Puis Xavier Thiollet a fait le lien entre elle et le groupe de travail chargé du suivi de la refonte globale du site. Ce dernier devrait être mis en ligne au printemps 2023.

Des actions impliquant les stagiaires apprenant du réseau

Accompagner des apprenants dans la construction de projets de sensibilisation à l'illettrisme :



Un [projet de co-construction de vidéos de sensibilisation à l'illettrisme](#) avec le collectif [InkLink](#).

Ces vidéos ont pour but d'être diffusées à toute structure pour l'aider dans son travail de sensibilisation locale et pour faciliter une entrée en formation ou dans un atelier de ré-apprentissage des savoirs de base.

Ce sont des vidéos courtes, dessinées puis animées.

Julie Xuereb s'est appuyée sur plusieurs groupes d'apprenants à Niort au CSC du Parc et à Mirebeau au CSC La pousse. Les personnes participant à ces groupes ont participé activement à ce projet :

- Discussion autour de leur parcours, de leur arrivée en formation
- Partage de leurs remarques sur les scénarios proposés par les vidéos
- Visionnage des vidéos

Début 2023, ces vidéos seront finalisées et partagées avec d'autres groupes du réseau. L'objectif est de travailler avec eux pour qu'ils deviennent eux-mêmes les colporteurs de cette sensibilisation via les réseaux sociaux ou en allant proposer l'outil à des partenaires locaux (cinéma, accueil CAF, etc.)



Soutien individualisé aux associations

Objectif général :
Epauler les acteurs locaux dans la mise en œuvre de leurs projets associatifs

Chaque année, CORAPLIS reste en veille sur les besoins particuliers des équipes bénévoles et salariées des structures adhérentes. En 2022, comme les années précédentes, nous avons essayé de maintenir un contact rapproché avec toutes celles qui le nécessitaient. Echanges téléphoniques, mails, Slack ont été réguliers pour diffuser conseils et échanges sur la vie associative des structures. Nous essayons dès que nous sommes invités à participer aux réunions internes qui marquent la vie des associations (AG, CA, etc.).

Partenariat et mise à disposition de salariée

En 2022, nous avons travaillé avec le CSC du Parc à Niort afin de mutualiser nos moyens et nos ressources pour créer un poste à temps complet de Facilitatrice-Médiatrice. C'est grâce à cette mutualisation que le poste a pu voir le jour. Julie Xuereb a été en 2022 mise à disposition du CSC pour 12h par semaine pendant 4 mois afin d'effectuer une mission de facilitatrice numérique au sein de l'équipe du CSC. Cette mission se poursuit début 2023 à raison de 8h par semaine.

Par ailleurs, afin de faciliter son remplacement sur le poste qu'elle occupait en CDD au sein du CSC La Pousse (autre structure adhérente), nous avons aussi mise Julie Xuereb à disposition de son ancien employeur, évitant ainsi une coupure trop importante des parcours HSP portés par La Pousse.

Ainsi, avons-nous mis au sein des missions de Julie Xuereb, la possibilité d'être mise à disposition d'autres structures en cas de maladie ou autre absence de formateur-riche sur leur structure. Il s'agit pour nous d'une expérience bénéfique à tout point de vue :

- pour CORAPLIS qui apporte son soutien momentané à une association ;
- pour l'association accueillante dont le CSC du Parc qui peut maintenir une action avec du personnel stable ;
- pour la salariée et ses missions qui lui permettent de rester en contact avec les apprenant-es et continuer à se former au sein des associations adhérentes.

Accompagnement développement projet associatif APAPTIF

Xavier THIOULET a accompagné l'équipe de bénévoles de l'association poitevine APAPTIF sur 4 journées. L'objectif de cet accompagnement était de faire une évaluation par les bénévoles de l'organisation associative mise en place 3 ans plus tôt et de se donner des perspectives d'évolution afin de prendre en compte les changements pratiques ayant apparus depuis. Le travail collaboratif a donné lieu à la refonte des statuts de l'association avec la création d'un Conseil d'administration qui jusqu'ici n'existait pas, laissant aux membres du bureau une charge stratégique et gestionnaire importante.



Plaidoyer pour un accès libre et diversifié à la formation de base

Objectif général :
Valoriser et représenter la diversité associative au service de l'apprentissage du français et de la lutte contre l'illettrisme

Représentation des associations du réseau

CORAPLIS a retrouvé un contact régulier avec les services techniques de la région Nouvelle Aquitaine. Plusieurs échanges et rencontres en visio ont pu se faire entre les services chargés du suivi du dispositif HSP, les services financiers et des représentants des structures du réseau. Par ailleurs, Xavier Thiollet entretient des liens réguliers avec les services formation et orientation du Conseil Régional afin de faire remonter réussites et difficultés des structures impliquées sur les différents dispositifs régionaux. Ce contact pour le réseau est important pour prendre en compte les besoins spécifiques de nos structures et valoriser leurs actions. A l'horizon 2024, il s'agira de continuer à faire remonter la complexité qu'a été mise en œuvre du dispositif HSP et le travail colossal que les équipes salariées et bénévoles ont dû organiser pour maintenir à flot leurs activités sans s'éloigner de leurs projets associatifs et de leurs valeurs.

Français pour tou·tes

CORAPLIS est engagé aux côtés du RADyA, de la FCSF, de la CIMADE, du Secours Catholique et de GERMAE pour la promotion du [manifeste Français pour tous](#).

Le chargé de mission participe activement à l'animation du comité de pilotage national.

En 2022, cela s'est traduit par 3 actions principales :

- Animation de la Recherche-Action
- Participation à la démarche questionnaire Bop 104 en lien avec la FCSF et la FédéCSx 92
- Suivi du projet de lois de finances et Projet de loi asile/migration



Xavier Thiollet est mis à disposition du collectif à raison de 30 journées annuelles. Il co-anime le copilotage, participe à l'élaboration de la stratégie globale, à la rédaction des documents et peut être amené à rencontrer partenaires, techniciens et élus nationaux. Par ailleurs il assure le suivi du site Internet et la communication aux signataires du manifeste. Enfin il co-anime la démarche de recherche-action lancé en 2021 à laquelle participent 2 associations du réseau.

La recherche-Action : L'accès au français pour tou·tes, oui, mais comment ?

Mise en place fin 2021, la démarche regroupe une vingtaine de personnes apprenantes ou intervenantes au sein d'associations, d'universitaires venant des quatre coins de l'hexagone (Paris, Strasbourg, Marseille, Montpellier, Toulouse, Rochefort, Niort, Tours). Localement, ce sont l'AAPIQ, CORAPLIS et le CSC du Parc (Niort) qui sont impliquées. Soutenu par une équipe d'animation et d'un animateur-chercheur (Eric Mercier), les participant·es échangent entre eux, analysent des retours d'entretiens réalisés auprès d'apprenant·tes ou de bénévoles et développent des projets locaux facilitant l'apprentissage du français et l'implication des apprenant·es. A Niort, un atelier libre s'est mis en place début 2023 co-animé par des apprenants et des bénévoles qui se mettent à leur service. Par ailleurs un apprenant participe activement à la diffusion des informations sur les cours de français possible sur la ville en lien avec Julie Xuereb. A Rochefort, plusieurs entretiens compréhensifs ont été menés par Xavier Thiollet auprès d'apprenant·es et de bénévoles. Une première rencontre entre apprenant·es a aussi eu lieu fin 2022 qui devrait aboutir sur des échanges mensuels entre apprenant·es et bénévoles sur leurs façons d'apprendre, leurs besoins respectifs, etc.

Chaîne des Savoirs

CORAPLIS est investi aux côtés de l'asfodep en Deux-Sèvres et de l'ALSIV tout récemment à Poitiers pour faciliter l'implication des ambassadeurs de la Chaîne des Savoirs. Cette année, Julie Xuereb et Xavier Thiollet ont continué à participer aux regroupements locaux du groupe deux-sévriens. L'ensemble des maillons de France et de Belgique se sont aussi (enfin) retrouvés pour [une assemblée générale en Vendée courant septembre](#). Nous avons pu faire connaissance avec le maillon de Biganos (33) récemment créé en Aquitaine. Par ailleurs, Olivia Costantino a invité les ambassadeur·rices à participer à plusieurs de ses interventions et formations auprès d'intervenants.

LES PARTENAIRES

ACTEURS PUBLICS locaux et régionaux



L'État -par l'intermédiaire du SGAR, (services de la préfecture du Région en charge de l'intégration) et de la DREETS (pôle cohésion sociale-Politique de la ville) finance CORAPLIS dans le cadre de sa politique d'accueil et d'intégration et de soutien aux acteurs de la politique de la ville.

En 2019, ce soutien s'est formalisé dans le cadre d'une convention de partenariat avec le CLAP-Sud Ouest porteur officiel du CRIA-NA

La DRAJES a aussi soutenu l'action de CORAPLIS via le financement FDVA 2 pour son projet de monographie des acteurs bénévoles.

Par ailleurs, un poste fonjep-jeunes a été accordé à CORAPLIS en 2022 afin de faciliter la création du poste de Médiatrice-facilitatrice.

Par ailleurs, L'ARS -délégation 79 de l'Agence Régionale de Santé- co-finance le projet *ASL SANTÉ* dans le cadre du [PRAPS](#) (Programme Régional d'Accès à la Prévention et aux Soins)

Le Conseil Régional Nouvelle Aquitaine est naturellement un des interlocuteurs et financeurs historiques de CORAPLIS.



Depuis 2010, le service Vie Associative soutient la mise en place de formations de bénévoles et la fonction *Tête de réseau* qui permet à CORAPLIS de soutenir et de représenter le fait associatif spécifique au champ de l'apprentissage du français et de la lutte contre l'illettrisme.

En 2019, dans le cadre du soutien au CRIA-NA, CORAPLIS a pris de nouvelles fonctions *Ressources* concrétisées par les premières actions mises en œuvre courant 2019. (voir partie [CRIA-NA](#))

Le projet « [première marche](#) » porté par 10 structures des Deux-Sèvres et de la Vienne est soutenu dans le cadre de l'appel à projet Innover contre l'illettrisme.



Le **Conseil départemental des Deux-Sèvres** finance directement CORAPLIS dans le cadre du Plan Départemental d'Insertion pour son action sur l'agglomération niortaise.

C'est aussi un interlocuteur privilégié concernant la mise en œuvre d'une politique d'accueil en proximité sur le département.



La communauté d'agglomération niortaise et la CAF finance CORAPLIS dans le cadre du contrat de ville pour son action d'accueil et d'accompagnement vers la formation de base sur le territoire.

ACTEURS PRIVÉS



Partenaire essentiel de CORAPLIS, l'association CLAP-Sud-Ouest est porteur du CRIA-NA pour l'ensemble de la Nouvelle Aquitaine. CORAPLIS développe les actions et animations du CRIA-NA pour les 4 départements de l'ex-Poitou-Charentes en lien permanent avec l'ensemble de l'équipe du **CRIA-NA**.



CORAPLIS – par l'intermédiaire de son chargé de mission – siège au conseil d'administration de **RADYA** depuis Juin 2016. Coordination associative diffusant nationalement l'approche pédagogique ASL pour les structures de proximité, c'est aussi par son intermédiaire et celui de la Fédération nationale des centres sociaux que nous avons rejoint le mouvement **Français pour Tou-tes**.



CORAPLIS soutient la **Chaîne des Savoirs** son équipe accompagne avec plusieurs formatrices bénévoles et salariées de l'asfodep les ambassadeurs du maillon Deux-Sèvres.



CORAPLIS participe activement aux dynamiques collectives locales développées à Poitiers (**Collectif Alpha**), Angoulême (Le **CLAF**) et à Niort (**AlphaCAN**). Ces collectifs réunissent toute structure impliquée localement par l'apprentissage de la langue quel que soit leur forme administrative dans l'objectif de favoriser l'inter-connaissance entre acteurs et une meilleure orientation des publics qu'elles accueillent. L'action de CORAPLIS peut prendre des formes différentes en fonction des projets et des besoins exprimés par ses membres.



CORAPLIS a développé depuis 2017 un partenariat constructif avec l'antenne Deux-Sévrienne de IREPS dans la cadre de son action ASL-Santé



France Active Nouvelle Aquitaine : CORAPLIS s'est appuyé sur le dispositif DLA pour mettre en place un accompagnement autour de son développement à la Nouvelle Aquitaine. Par ailleurs Xavier Thiollet est en lien régulier avec les intervenant et intervenantes du DLA sur les départements afin de relayer l'appui que France Active peut déployer auprès des structures.



APSL 17, tiers de confiance URSAFF gère la déclaration des paies des salariés de CORAPLIS et met à disposition un aide-comptable pour la saisie et l'édition des documents comptables.