

Bilan 2025



Coordination Régionale des Actions de Proximité de Lutte contre l'Illettrisme et d'Accès aux SAVOIRS

Rapport d'activités 2025

Plan général

LA CHARTE

LE RÉSEAU

L'ÉQUIPE

PROJET ASSOCIATIF

LES ACTIONS

RESSOURCES

SOUTIEN ET PARTICIPATION AUX PROJETS COLLECTIFS LOCAUX

INTERCONNAISSANCES ET PARTICIPATION DES APPRENANT·ES

ANIMATION DE RESEAU ET SOUTIEN INDIVIDUALISÉ AUX ASSOCIATIONS

MOBILISATIONS

LES PARTENAIRES

NOTRE CHARTE COMMUNE

Nous défendons

- ▶ L'accès aux savoirs et le droit à la formation de tous, sans discrimination aucune, afin de permettre à chacun d'acquérir les compétences *linguistiques, numériques, mathématiques, logiques*, mais aussi *sociales et culturelles*, toutes aussi nécessaires pour être acteur de sa vie
- ▶ La souplesse des modalités d'accueil (rythmes, périodes, durées), la diversité des méthodes pédagogiques et la complémentarité des intervenants salariés et bénévoles
- ▶ Un accueil et un accompagnement individualisés, une approche globale de la personne, quels que soient sa démarche et ses objectifs
- ▶ La proximité, la permanence et la professionnalisation de nos actions

Acte d'engagement auprès des publics que nous accompagnons ;

Nos engagements auprès des publics

- ▶ Offrir une réponse adaptée en terme de formation, compte tenu des besoins exprimés par les publics et des besoins identifiés par la structure et orienter si besoin vers d'autres partenaires du territoire
- ▶ Favoriser l'autonomie dans les situations de la vie courante et l'insertion dans la société
- ▶ S'engager à respecter un principe de discrétion, de confidentialité et de respect de la personne
- ▶ Faciliter et développer le repérage et l'orientation des publics les plus en difficulté avec les savoirs de base et notamment ceux en situation d'illettrisme
- ▶ Etablir une veille et un échange sur les besoins diagnostiqués en accord avec les publics, les partenaires prescripteurs et financeurs

Acte d'engagement réciproque et solidaire :

Nos engagements Réciproques

Les associations s'engagent à

- ▶ Partager entre elles les informations et les compétences
- ▶ Travailler ensemble pour donner de la cohérence à nos actions sur le territoire régional
- ▶ Privilégier toujours la complémentarité plutôt que la mise en concurrence
- ▶ Faire remonter les informations du terrain et soutenir les actions de CORAPLIS envers les pouvoirs publics
- ▶ Participer à la vie associative de CORAPLIS

CORAPLIS s'engage à

- ▶ Représenter les associations adhérentes et les soutenir auprès des décideurs
- ▶ Mettre en réseau les associations et faciliter les espaces de coopération
- ▶ Encourager et favoriser la formation des intervenants
- ▶ Assurer une veille et diffuser l'information



Il s'agit de notre document de référence qui doit nous permettre de mieux travailler ensemble pour faire avancer nos objectifs communs au bénéfice des *premiers concernés*, les apprenants et futurs apprenants.

Acte à la fois politique, organisationnel et pédagogique, c'est un document exigeant que nous avons rédigé ensemble en 2016 et qui reste toujours d'actualité.

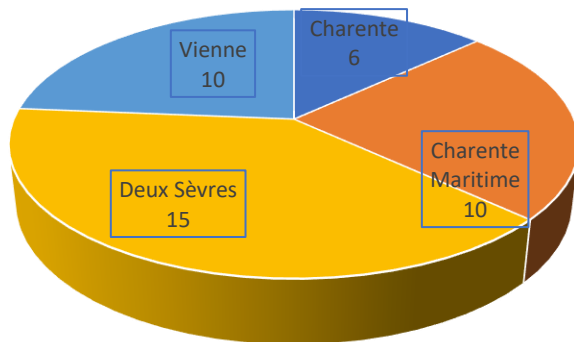
LE RÉSEAU en 2025

41 associations membres actifs

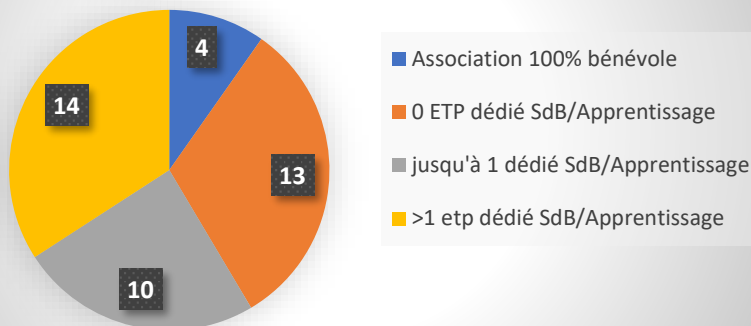
5 membres associés individuels ou associatifs

Un réseau stable en nombre d'associations adhérentes et inscrit sur les 4 départements du Poitou et des Charentes. Malgré l'arrêt des activités de plusieurs structures (AAPIQ, Clé, Alsiv...) d'autres associations nous rejoignent, soit qu'elle se crée (Ecole Bisan à Poitiers), soit plus anciennement inscrite dans l'insertion ou l'apprentissage du français (La Clef, L'escale).

répartition géographique des structures adhérentes



Bénévolat et Salariat

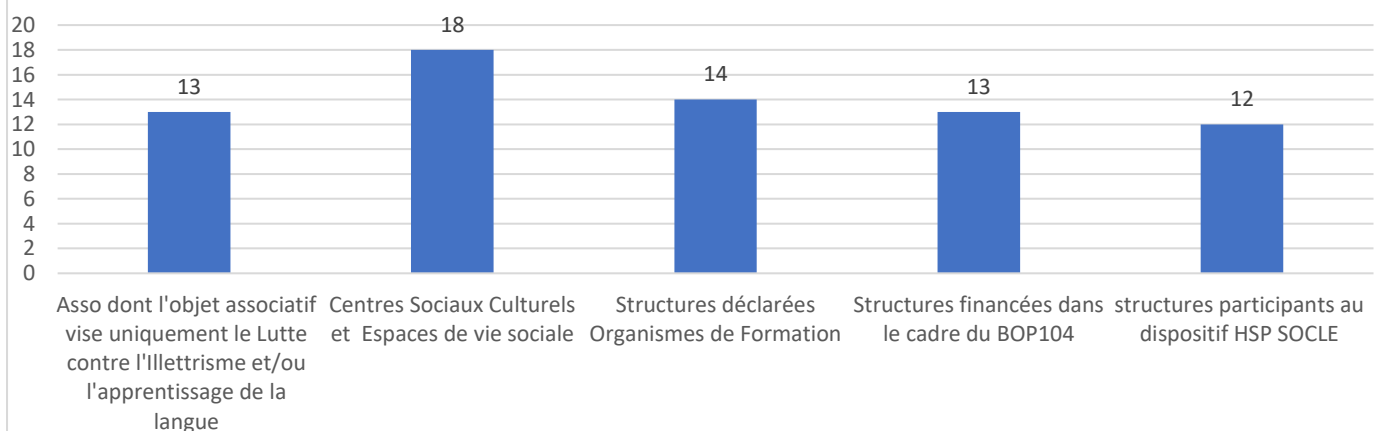


Des structures diversement organisées à l'image de la Lutte contre l'illettrisme et l'apprentissage du français.

On remarque néanmoins une montée en puissance des structures ne s'appuyant que sur des bénévoles pour leurs actions.

La force de notre réseau et notre charte vise à défendre une diversité d'action et ceci dans un contexte hybride : Salariat et bénévolat travaillant ensemble et se soutenant.

Type de structures et dispositifs



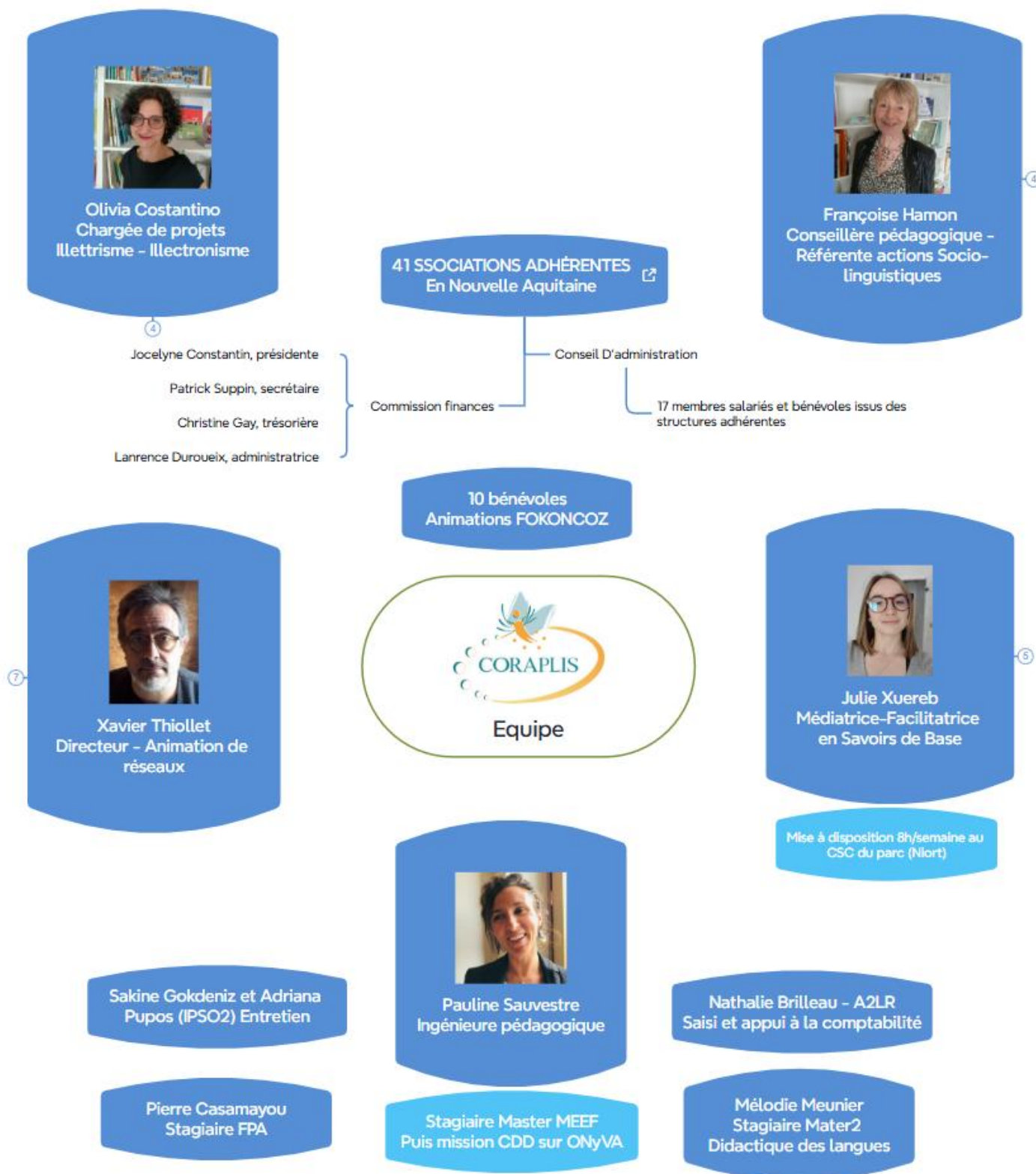
Des modèles financiers et d'organisation à aussi variés et largement dépendants des dispositifs publics. À noter une forte décroissance des structures impliquées sur l'HSP Socle (dispositif régional de formation de base) : elles étaient 20 à son lancement !

Liste des associations adhérentes en 2025

Associations Adhérentes	Département	Ville/territoire
CASSIOPEE	16	Ruffecois
CEDIF	16	Confolentais
La Clef	16	Angoulême
CSCS CAJ-La Grand Font	16	Angoulême - La grand Font
CSCS-MJC Louis Aragon	16	Angoulême - Ma Campagne
DECLICS	16	Angoulême - Soyaux
ALTEA	17	La Rochelle
ATELEC	17	Oléron
Association Boiffiers-Bellevue	17	Saintes
CAC Surgères		Surgères
Centre d'animation polyvalent Tonnay-Charente	17	Tonnay-Charente
CSC Villeneuve Les Salines - La Rochelle	17	La Rochelle - Villeneuve les Salines
L'Escale	17	La Rochelle
Parler Français	17	La Rochelle
Fédération Foyers ruraux 17	17	Charente-Maritime
RE-CLE-RE	17	Ile de Ré
ASFODEP	79	Niort
CLE	79	Parthenay - Gâtine
CSC Bressuire	79	Bressuire
CSC cerizéen	79	Cerizéen
CSC du pays Mauléonais	79	Mauléonais
CSC du pays Mauzéen	79	Mauzéen
CSC Nueil-Les-Aubiers	79	Nueil Les Aubiers
Etre & Savoirs	79	Thouars
France Terre D'asile - Deux-Sèvres	79	Niort - Deux-Sèvres
ECLAS	79	Mellois - St Maixent
MPT Aiffres	79	Aiffres
CSC du Parc	79	Niort
CSC Champclairot-Champommier	79	Niort Champc+lairot-Champommier
Restos du cœur	79	Niort
Secours Populaire Deux-Sèvres ATAMELCO	79	Niort
ACLE	86	Loudunais
ACLEF	86	Châtelleraut
APAPTIF	86	Poitiers
CICERONE	86	Civray
CSC La Pousse	86	Mirebeau
CPA Lathus	86	Lathus
Ecole Bisan	86	Poitiers
LECRIT	86	Chauvigny
Le Toit du Monde	86	Poitiers
ODA Formation	86	Châtelleraut

L'ÉQUIPE

4 salarié-es permanents pour 3,65 ETP en 2025 – une équipe renforcée par plusieurs intervenants et intervenantes mises à disposition, bénévoles, stagiaires ou en CDD.



Renouvellement du projet Associatif

À la suite d'un travail de collecte et d'échanges lors de plusieurs journées en décembre 2025 et janvier 2026, nous avons travaillé collectivement à renouveler notre projet associatif pour 3 années de 2026 à 2029

Reprenant notre schéma d'actions (voir ci-dessous), nous nous sommes donné un seul fil rouge :

Faisons Ensemble !

Nos associations : on doit chercher ce qui les rassemble

*Nos publics se ressemblent, nous ressemblent :
on peut « faire pour », mais aussi « faire ensemble »*

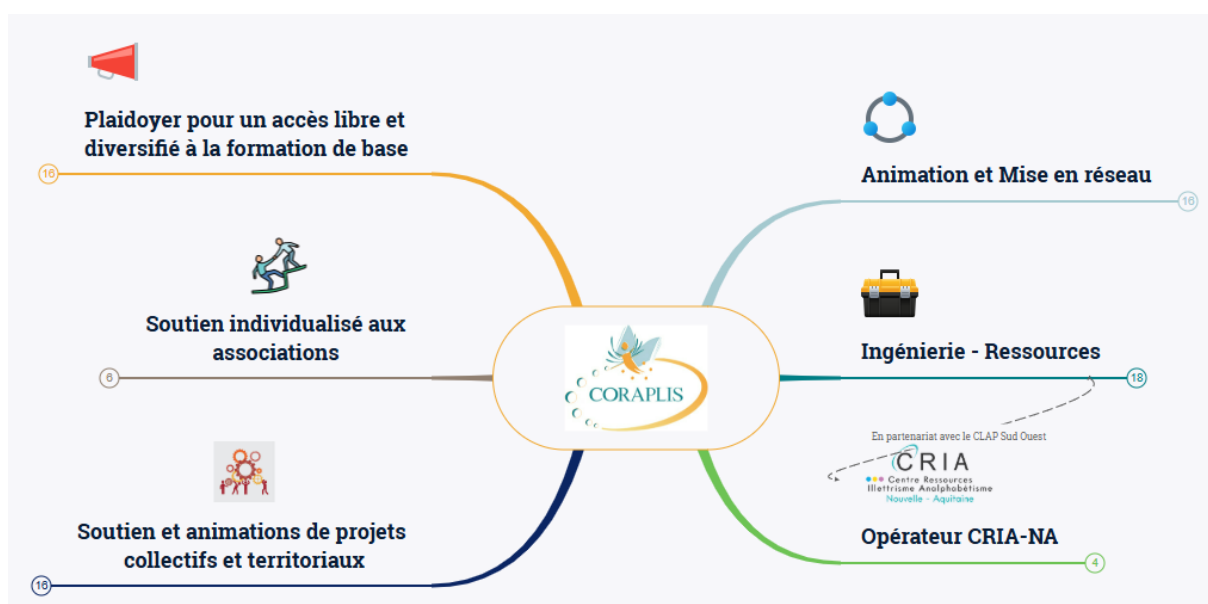
Nos problèmes se ressemblent, on doit « faire avec »

Nos solutions sont partagées et partageables.

Notre combat est le même, on le partage : rendre accessible à tous et toutes l'apprentissage des savoirs de base et de l'apprentissage du français.

C'est sur cette base simple que l'on souhaite (re)donner du sens à notre implication collective ainsi qu'à nos actions. Et ceci malgré le sombre constat des difficultés que rencontrent les acteurs et actrices de notre réseau, ainsi que les personnes apprenantes que l'on accompagne.

Notre schéma d'action :



Quelques priorités d'action :

PLAIDOYER :

- Implication des structures et de CORAPLIS au sein des collectifs du droit à la langue et à l'apprentissage
- Défense d'une diversité d'actions basées sur la proximité, l'hybridité bénévole/salarié.es, les compétences en matière d'accompagnement
- Profils Linguistiques Savoirs de base/FLE/Alpha/Illettrisme = défendre les communs, plutôt que ce qui les différencie (Accès universel ; Individualisation ; andragogie ; éducation populaire)

ANIMATION DE RÉSEAU

- Favoriser les rencontres inter-structures
- Relancer les journées annuelles
- Accompagner les rencontres et actions territoriales « de proches en proches »
- Impliquer et faire se rencontrer les premiers concernés : les apprenants
- Partager les projets intéressants

INGÉNIERIE-RESSOURCES

- Renforcer la connaissance de droits et dispositifs auprès des CA
- Développer des actions thématiques (Ex : priorités régionales : violence faites aux femmes, Laïcité/Diversité)
- Accompagner les structures dans le développement de leurs projets associatifs et pédagogiques
- Rester en veille sur les besoins techniques

OPÉRATEUR CRIA

- Faire reconnaître la pleine compétence de CORAPLIS en tant que Centre Ressources au sein du CRIA NA
- Assurer la transition avec l'évolution interne de l'équipe
- Apporter de nouveaux contenus de formation-accompagnement : échanges de pratique ; phonétique/oral ; apprendre autrement ; auto-formation ; implication des apprenants ;
- Développer les interventions extérieures et la documentation
- Mettre à jour la cartographie

PROJETS COLLECTIFS ET TERRITORIAUX

- Maintenir et développer les projets existants : Niort/AlphaCAN ; Infolang ; Premières Marches
- Inviter et réfléchir à de nouvelles formes de partenariats locaux et interdépartementaux
- Favoriser le partage d'info/ressources sur la traduction, l'interprétariat, le FALC

SOUTIENS INDIVIDUALISÉS

- Soutien aux structures en difficulté
- Accompagnement à l'organisation interne des équipes en impliquant les apprenant-es
- Conseil RH et appui au recrutement
- Veille sur les financements

LES ACTIONS

CORAPLIS intervient sur **des échelles de territoires différentes** en fonctions des actions que son équipe et son réseau mettent en œuvre :

Au niveau local :

- Action niortaise : Permanence, repérage, accompagnement, animation du collectif AlphaCAN, Animations FOKONCOZ, Mise en œuvre du projet expérimental ONyVA
- Infolang/Collectif Alpha : accueil, orientation des apprenant-es et acteur-rices de l'apprentissage du français sur le Grand Poitiers ; participation au copilotage, accompagnement du salarié médiateur, co-animation et intervention sur la permanence.

Au niveau départemental ou interdépartemental :

- Action Premières Marches : Repérage accompagnement de personnes en difficulté avec les savoirs de base sur les Deux-Sèvres et Loudunais ; coordination du projet porté par 10 associations deux-sévriennes et loudunaise.

Au niveau Régional

- CRIA Nouvelle Aquitaine : prise en charge de l'animation du Centre ressources sur les 4 départements de l'ex-Poitou-Charentes ; participation active au sein de l'équipe du CRIA NA en partenariat avec le CLAP Su Ouest.
- Animation du réseau et accompagnement des associations membres : développement de projets collectifs, partenariat, appui à la conduite de projets, recherche de financements, appui aux bureaux associatifs.

Au niveau National

- Le Français pour tou·tes : en étroite relation avec le RADyA, la FCSF, la CIMADE, Caritas France et le GERMAE ; animation du collectif national.
- La Chaîne des Savoirs : réseau d'apprenant-es en situation d'illettrisme et des leurs accompagnateur-rices ; suivi de l'animation des maillons locaux.

Une volonté de travail COLLECTIF

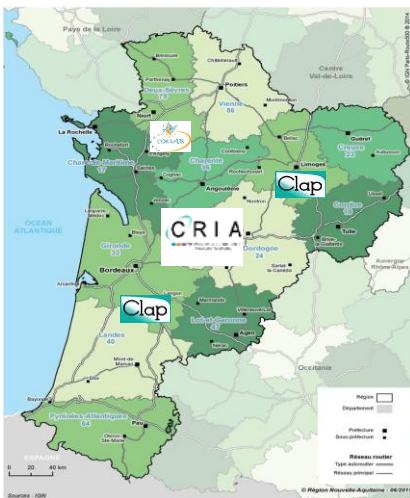
Toutes les actions que nous portons ne pourraient se faire sans une collaboration importante avec les acteurs et actrices de chacun de ces territoires. Depuis le démarrage de son action, CORAPLIS a tenu à ce que chacune de ces actions ne puisse se réaliser sans une volonté partagée avec les acteurs concernés, et ceci quelle que soit l'échelle du territoire d'action. C'est notre vision pratique de l'accompagnement des acteurs locaux : **on accompagne mieux en faisant ensemble**. C'est de ce principe que nous tirons la légitimité de nos interventions. CORAPLIS peut ainsi être tour à tour porteur, pilote, partenaire, participant, sous-traitant, conseiller... Soucieux de la diversité des territoires et de leurs histoires, nous sommes vigilants à ne pas imposer ou reproduire des modèles qui, pour être efficaces ailleurs, pourraient être contreproductifs sur un nouvel espace.

Une **diversité d'actions et d'interventions** qui - nous en sommes bien conscients - peut paraître complexe et que nous vous présentons ci-dessous autour de 5 pôles :

- **Ressources**
- **Soutien et participation aux projets collectifs locaux**
- **Interconnaissance et participation des apprenant-es**
- **Animation de réseau et soutien individualisé aux structures**
- **Mobilisation**



●●● Centre Ressources
Illettrisme Analphabétisme
Nouvelle - Aquitaine



Depuis juillet 2019 CORAPLIS a rejoint le projet CRIA NA porté par le CLAP Sud-ouest pour la Nouvelle Aquitaine. En 2025, CORAPLIS conventionne directement avec les deux financeurs principaux du CRIA (le Conseil Régional et le SGAR Nouvelle Aquitaine). Néanmoins nous maintenons un travail en étroit partenariat avec le CLAP Sud-ouest pour ne former qu'une seule et même équipe CRIA Nouvelle Aquitaine. CORAPLIS a la responsabilité de l'animation du CRIA NA sur les 4 départements de l'ex-Poitou-Charentes. Pour ce faire 3 salarié·es de CORAPLIS collaborent étroitement avec l'ensemble de l'équipe du CRIA NA répartie sur 3 sites principaux (Bordeaux, Limoges et Niort) et intervenant sur l'ensemble de la grande région.

CORAPLIS s'appuie sur le CRIA NA pour répondre à ses objectifs de professionnalisation des acteurs et partenaires inscrits au sein même de ses statuts. L'action CRIA NA, si elle s'imbrique naturellement dans le projet de CORAPLIS, reste néanmoins le fruit d'un partenariat fort avec le CLAP Sud-ouest et les deux institutions pilotes finançant l'action : la Préfecture de Région et le Conseil Régional Nouvelle Aquitaine.

En lien permanent avec l'ensemble de l'équipe régionale animée par le CLAP Sud-ouest, nous intervenons dans le cadre de plusieurs conventionnements avec le Conseil Régional et l'État autour de plusieurs grands axes d'intervention :

- L'information et la documentation = mise à disposition de ressources pédagogiques, animation de permanences conseils
- L'expertise auprès de partenaires institutionnels
- L'appui aux acteurs et actrices de la formation de l'accompagnement, de l'orientation
- La veille technique et les liens avec les acteurs nationaux (CRIA, ANLCI)
- L'animation du réseau et le soutien aux porteurs de projets

[Retrouvez l'intégralité de l'activité 2025 du CRIA NA dans le rapport d'activités](#)

[Ainsi que les fiches synthèses départementales](#)



RESSOURCES

Focus sur quelques points marquants de l'année sur l'activité CRIA

ACTIVITÉ CRIA Illettrisme

Intervenant-es :

Olivia Costantino (90% ETP dédié au CRIA « Illettrisme ») : Chargée de projets illettrisme-illectronisme: animation de réseaux, sensibilisation, veille technique et pédagogique, animations et conseils pédagogiques, suivi des points ressources, préparation logistique et organisationnelle des interventions, suivi qualité, participation à la coordination régionale.

Xavier Thiollet (15% ETP dédié au CRIA « Illettrisme ») : animation de réseaux, veille technique et pédagogique, animations et conseils pédagogiques, suivi administratif, financier et stratégique, coordination de l'action en Poitou-Charentes.

Les actions marquantes :

→ La suite du projet avec la MD17 en Charente-Maritime :

Des ressources pédagogiques sur le territoire :

Avec la Médiathèque Départementale de Charente-Maritime, nous avons pu travailler à la mise en place d'une malle pédagogique dédiées à l'illettrisme et aux savoirs de base. Elle sera disponible courant 2026 et a fait l'objet d'une présentation auprès des médiathécaires de la MD17 avant d'être empruntée par les médiathèques du territoire et les formateur.ices de ces mêmes territoires.

D'autre part, 1 journée des projets, 6 journées d'ingénierie de projet auprès des médiathèques porteuses d'un projet de lutte contre l'illettrisme ont eu lieu. Aussi, un suivi assidu par Laurence Bonnouvrier (Coordinatrice formation MD17 et Olivia Costantino Chargée de projet CORAPLIS). Ces actions ont permis l'avancement des 6 projets initiaux. Un exemple de projet soutenu à Saint-Jean D'Angély : le service d'addictologie de l'hôpital de jour organise des rencontres à la médiathèque, ainsi le repérage des personnes en situation d'illettrisme permet de proposer un atelier savoirs de base au sein de la médiathèque avec une bénévole des foyers ruraux).

→ Des accompagnements à Poitiers :

Concernant l'agglomération poitevine, l'accent a été principalement mis sur le soutien aux équipes pédagogiques porteuses du dispositif HSP socle itinéraire 1 et à la (re)formation d'une association de bénévoles issue de la dissolution de l'association historique l'ALSIV. Pour le moment, on ne peut pas parler de mise en réseau d'acteurs sur ce sujet pour ce territoire fortement touché par la perte de l'ALSIV, mais nous y travaillons sur 2026.

→ De nouvelles formations cette année dans le cadre du PPA :

- « Illettrisme : Mobiliser et animer son réseau territorial ».

À la suite des formations actions expérimentées en Charente-Maritime, CORAPLIS a proposé dans le cadre du programme de formation mis en œuvre par le CRIA NA d'animer une formation permettant aux acteur.ices de l'illettrisme sur le territoire de Poitiers et Angoulême, de travailler ensemble au développement de réseaux de partenaires sur leur territoire. Ceci, afin de mieux repérer les personnes en situation d'illettrisme et en difficulté avec les savoirs de base pour mieux les accompagner et orienter notamment vers l'itinéraire 1 de l'HSP Socle de compétences.

- « Atelier d'écriture et savoirs de base »

Cette formation donne une démarche et des outils aux formateur.ices, salarié.es et bénévoles, pour animer un atelier d'écriture avec les apprenant-es en difficulté avec les savoirs de base. L'écrit est ainsi abordé par le biais de

l'imaginaire avec des exemples de textes lus et de consignes permettant de créer des textes poétiques, fictionnels en français avec des consignes adaptées à leur niveau de français. Cette formation a été animée à Saint-Jean d'Angély.

→ Collaboration néo-aquitaine CRIA/ CRNA/ANLCI → webinaire « réseaux »

L'équipe régionale du CRIA, les chargées de missions Illettrisme du Conseil régional et la correspondante Nouvelle Aquitaine de l'ANLCI ont travaillé à un webinaire régional en deux parties visant à :

* informer les acteur·rices de la formation et de l'accompagnement des outils et solutions de soutien existant sur la région (CRIA, ANLCI...)

* échanger et partager les pratiques de mises en réseaux d'acteur·rices pour faciliter les liens entre structures impliquées et recevant des publics en situation d'illettrisme

Ces 2 webinaires ont réuni plus de 80 personnes et ont permis de mettre en lumière les actions existantes sur les territoires néo-aquitains.

→ Groupes de travail ANLCI

Tous les 2 mois environ, nous avons animé des webinaires avec les CRI (départementaux ou régionaux) et l'ANLCI. Olivia Costantino de CORAPLIS coanimait les webinaires avec Anaïs BOROWIAK de l'ANLCI. Nous avons travaillé sur la mise en place de procédures pour professionnaliser les acteurs de la culture, de la formation...

Un lien a vu le jour avec l'ANLCI et les CRI de Guadeloupe, Martinique... Malgré cela, il a été difficile de maintenir la présence des structures qui s'étaient inscrites sur ces travaux collectifs au départ. Et nous étions seulement 3 sur certains webinaires à travailler sur les thématiques.

Les animations sur les 4 départements du Poitou- Charentes

Nous proposons des animations territoriales, sensibilisations et séances d'ingénierie à l'attention d'équipes pédagogiques à la demande et en fonction des besoins des partenaires.

Nous avons comptabilisé 15 sessions de formations et 31 actions d'ingénierie pour cette année 2025

Activité CRIA Sociolinguistique

Durant l'année 2025 l'activité CRIA NA a dû, en partie, se réinventer afin de pallier les incertitudes et baisses de financements de 2024. Malgré cela, nous avons réussi à maintenir voire à augmenter notre action en dédiant plus de 0.6 ETP à la problématique Sociolinguistique (Apprentissage de la langue). Cela n'a été possible que grâce aux actions menées directement auprès de nos associations adhérentes et quelques partenaires qui ont utilisé leurs fonds propres, des financements locaux (FDVA) ou professionnels (OPCO).

Dans la continuité du travail de collecte réalisé fin 2024 par Pauline Sauvestre (stagiaire), nous avons organisé plusieurs sessions de formation durant l'année :

- *Jeux pédagogiques en formation linguistique à Poitiers (Toit du Monde)*
- *Mobilité et savoirs de base à Saint Jean d'Angély (VDS Mobilité ; FFR17)*
- *Gérer les hétérogénéités à Bressuire, Parthenay, mais aussi à Brest dans le cadre d'un partenariat avec le Secours Catholique*
- *Parcours d'apprentissage et politique linguistique d'intégration à Parthenay*
- *Individualisation et accueil à Poitiers (APAPTIF)*
- *Paysage associatif et institutionnels de l'apprentissage du français (Université Poitiers Master FLE)*

Nous avons pu aussi développer de nouvelles animations en lien avec notre collecte de besoins :

- **Gérer les hétérogénéités** : 3 sessions de deux jours – 32 participant/es dont 9 salarié/es

Pour répondre à la demande des intervenants concernant la problématique de l'hétérogénéité, 2 sessions de formation ont été proposées dans le cadre du PPA s'appuyant à la fois sur l'échange de pratique régional animé en 2024 et sur le contenu de prestations de formation réalisées auprès d'organismes de formation.

L'idée de ce module était de questionner et d'apporter des pistes d'organisation aux formateurs et formatrices à la fois en matière d'animation de séance mais aussi au niveau de la mise en œuvre des projets pédagogiques des structures.

- **Apprendre autrement** : 2 sessions – 33 participant.es dont 4 salariées.

Pour donner suite aux travaux réalisés par CORAPLIS autour de l'évolution du cadre bénévole intervenant dans l'apprentissage du français et au regard des résultats de la recherche-action menée avec le collectif *Le français pour toutes et tous*, il nous paraissait intéressant d'ouvrir les possibles et d'amener les bénévoles à réfléchir à des moyens de faire évoluer leurs actions auprès des apprenants et apprenantes. Cette journée *Apprendre autrement* a permis de voir émerger de nouveaux projets d'ateliers participatifs, de sorties pédagogiques, etc. Cela a permis de diversifier l'offre d'action de *bains linguistiques* sur les territoires et associations concernées. 5 autres sessions ont pu aussi être organisées sur la première moitié du semestre dans le cadre de financement autonomes des structures concernées.

Activités CRIA régionales

En parallèle des journées de formation, des animations territoriales et des permanences ressources et ingénierie, l'équipe de CORAPLIS s'est aussi impliquée dans l'animation régionale avec les collègues d'Aquitaine et du Limousin. Nous avons ainsi participé à l'ensemble des rencontres pédagogiques, techniques, qualité du CRIA NA, essentielles à une bonne coordination régionale.

[Retrouvez l'intégralité de l'activité 2025 du CRIA NA dans le rapport d'activités](#)

[Ainsi que les fiches synthèses départementales](#)



SOUTIEN ET PARTICIPATION AUX PROJETS COLLECTIFS LOCAUX

Projet Premières Marches

(Deux sèvres et Loudunais)



Les associations membres impliquées dans ce projet mené depuis 2020 visent à mettre en place des réseaux de repéreurs et de facilitateurs sur chaque territoire concerné pour mieux accompagner vers la formation les personnes en difficulté avec les savoirs de base. : Clé, Être & Savoirs, ECLAS79, Centres socio-culturels de Bressuire, Cerizéen, Mauléonais, Nueil-Les Aubiers, Mauzéen et l'ACLÉ sur le loudunais.

Les 3 axes du projet :

Axe 1 : Animation territoriale : Chaque structure anime et développe son réseau local de repéreurs partenaires avec l'appui si elle le souhaite, du CRIA NA (ressources, demi-journées de sensibilisation illettrisme-illectronisme).

Axe 2 : Repérage et mobilisation : Chaque structure propose des actions pour aller rencontrer les personnes isolées, de nouvelles structures, de repérage en lien avec les partenaires et/ou directement dans l'espace public au plus près des personnes.

Rencontre entre apprenant.es de structures différentes pour faire des activités ensemble.

Axe 3 : Accompagnements individualisés vers des solutions de formations locales

L'animation territoriale de CORAPLIS

Pour continuer à tisser le maillage des territoires et une culture commune sur la thématique de l'illettrisme-illectronisme, les structures co-porteuses du projet « Premières marches vers la formation » organisent des réunions de repéreurs locaux et aussi des sensibilisations illettrisme avec le CRIA NA.

L'association CLE, historique en Gâtine a fermé ses portes à l'automne 2025. La couverture de l'HSP Socle, alliant Organismes de formation professionnels et actions bénévoles, a changé. Aujourd'hui le Greta a repris les missions HSP de CLE sur la Gâtine. Le CSC L'Arpentèle (territoire Parthenay-Châtillon) et CORAPLIS ont permis dans un premier temps de maintenir l'accueil et l'accompagnement des personnes en situation d'illettrisme restant sans solution. Puis, dans un second temps le CA du CSC a validé l'accompagnement du collectif de bénévoles issu de CLE pour repenser un projet local autour de l'accès aux savoirs de base. Aurélie Darlay, directrice de L'Arpentèle anime un travail de réflexion et d'organisation du collectif avec Xavier Thiollet de CORAPLIS. Cela a abouti, début 2026, à la reprise d'une large partie de l'activité bénévole de l'association CLE au sein de celle de L'Arpentèle.

L'objectif est la continuité des actions notamment en direction des personnes les plus « invisibilisées » du fait de leur maîtrise limitée du français et/ou de l'écrit avec les anciens bénévoles de CLE, qui, avec l'autorisation de la mairie, ont pu continuer les ateliers d'écrit dans les anciens locaux de CLE.

Par ailleurs, plusieurs rencontres partenariales ont été animées par CORAPLIS pour permettre le maintien du maillage partenarial sur ce grand territoire et notamment à Parthenay.

Exemples d'actions et objectifs sur les territoires des co-porteurs :

- Faire vivre des collectifs (Boite à Dons, projet Facile à lire, projet théâtre, animations au point de collecte « La bonne affaire » – Nueil-Les Aubiers)
- Informer les partenaires rencontrées sur l'offre de formation sur les territoires et parmi elles, un focus a été fait en 2025 sur les professionnels et professionnels de santé en Gâtine.
- Avoir une meilleure interconnaissance dans les réseaux de partenaires (*ACLE Loudun, réseau AlphaCan Niort*)
- Tisser de vrais liens de confiance avec les apprenant.es en atelier et sur l'aire d'accueil des GdV (*CLE Parthenay, ACLE, Être&Savoirs Thouars*)

Résultats des actions pour 2025

- 61 personnes en situation d'illettrisme accompagnées
- 10 orientées vers l'itinéraire 1 HSP Socle
- 67 personnes orientées vers un atelier 1ère marche
- 45 structures sensibilisés et professionnalisés
- 127 professionnels sensibilisés et professionnalisés

Lien vers le bilan Premières marches 2025

SOUTIEN ET PARTICIPATION AUX PROJETS COLLECTIFS LOCAUX

INFOLANG - Poitiers



Animation collective d'une permanence hebdomadaire d'orientation et d'information auprès des personnes en recherche de formation et de leurs accompagnants bénévoles et salariés.

Action portée depuis 2019 par le collectif alpha de Poitiers.

CORAPLIS participe activement au sein du comité de pilotage et dans le cadre de ses animations CRIA NA à Poitiers.

En 2025, l'équipe de CORAPLIS a participé à 15 permanences. Xavier Thiollet a continué à accompagner le médiateur en poste sur l'action et à participer au comité de pilotage avec des représentants du Toit du Monde, du CAPEE et de la Mission Locale du Poitou.

L'activité jouit d'une très forte légitimité de la part de l'ensemble des partenaires et rencontre un succès indéniable auprès des publics (**une moyenne de 9 personnes accueillies par permanence !**) et allant croissant auprès des bénévoles. Malheureusement, l'augmentation de la demande de formation fait face à une pénurie elle aussi croissante des solutions rendant le travail d'orientation très difficile, voire impossible durant de longues semaines.

De plus l'arrêt brutal des activités portées par l'ALSIV a engendré un manque criant de compétences et de soutien auprès des personnes les moins scolarisées. Le comité de pilotage, les maisons de quartier et CORAPLIS se sont beaucoup investis pour maintenir malgré tout une activité bénévole là où cela restait possible. Une nouvelle association (VASI) a d'ailleurs été créée courant 2025 pour maintenir une activité bénévole illettrisme/Alphabétisation.



SOUTIEN ET PARTICIPATION AUX PROJETS COLLECTIFS LOCAUX

Collectif alphaCAN et activités niortaises

Mobiliser et orienter sur le niortais

Coraplis anime un projet sur le bassin niortais en collaboration avec les acteurs et apprenants.

Ce projet se décline sous la forme de trois axes :

- **Axe 1 : Informer et mobiliser** les acteurs de la formation de base sur le niortais :

En 2025, le collectif est constitué de 18 structures animant des formations et ateliers et une vingtaine de structures et institutions partenaires. En 2025, nous avons animé 3 réunions du collectif AlphaCAN avec un compte-rendu envoyé après chaque réunion. La rédaction du compte-rendu est toujours partagée entre la facilitatrice-médiatrice et un.e membre du collectif.

Le site internet alphanior.fr permet de regrouper l'ensemble de l'activité des membres du collectif AlphaCAN sur un même médium. Ce site internet, traductible en plusieurs langues est accessible aux bénévoles, professionnels, accompagnants, mais aussi aux apprenants. Il sert de support à la permanence d'information et d'orientation hebdomadaire

- **Axe 2 : Sensibiliser – Aller vers – Faciliter le repérage.**

Sensibilisation auprès des partenaires, auprès et avec les apprenants et habitants.

- Sensibilisation auprès des partenaires :

En 2025, de nouveaux partenaires ont été rencontrés : l'ensemble des SIAE du niortais (Siti Interim, AIN, IDEES Interim, Ergos, IPSO2) pour proposer des permanences d'informations et orientations au sein de leurs structures. Cela a permis à des salariés d'avoir dans l'immédiat une solution de formation adaptée à leurs besoins et disponibilités. Par ce biais, 48 personnes ont été rencontrées et orientées vers des solutions de formation de proximité. Aussi, le partenariat avec la CAF79 a continué : La facilitatrice-médiatrice s'est déplacée 7 fois à la CAF79, pour aller à la rencontre des usagers de cet organisme. Cela a permis la venue de plusieurs habitants à la permanence d'information et d'orientation.

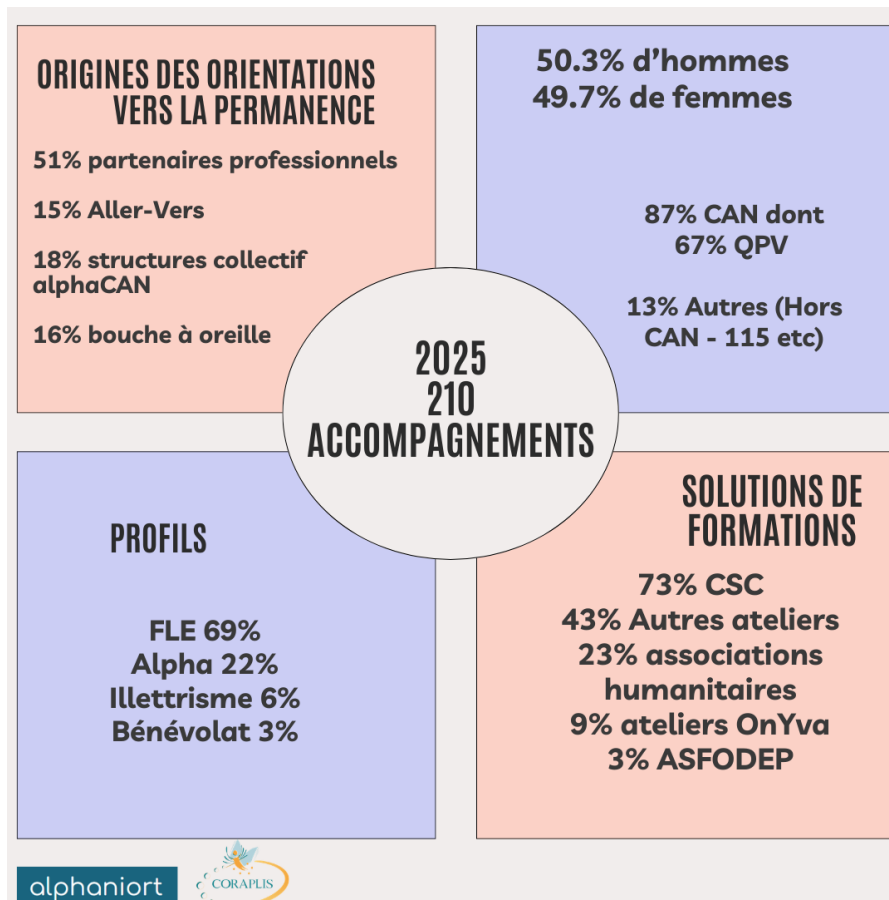
- Auprès des publics : Aller vers – faciliter le repérage :

La facilitatrice-médiatrice va à la rencontre des habitants de la CAN ce qui permet de se rencontrer, échanger sur les difficultés avec les savoirs de base, évoquer ce qui existe en termes de solutions de formations, d'ateliers à Niort, accompagner à la démarche d'entrée en formation.

En 2025, par le biais de l'aller-vers, la facilitatrice a rencontré et sensibilisé 282 habitants de la CAN.

- **Axe 3 : Accompagner – Orienter** les personnes en difficultés avec les savoirs de base :

- La permanence AlphaCAN :



Tous les mercredis 14H-17H, dans les locaux de CORAPLIS :

- **Sans rendez-vous**, toute personne en recherche d'apprentissage ou de réapprentissage du français peut venir. Après une courte discussion (besoins, envies, parcours antérieur de formation, disponibilités, mobilité ...), selon l'autonomie de la personne, celle-ci peut directement repartir avec des noms de personnes/structures à contacter et/ou rencontrer.
- En dehors de la permanence il est aussi possible d'accueillir les personnes **sur rendez-vous** durant toute la semaine si cela facilite la mise en contact.
- Selon le besoin, un **accompagnement plus personnalisé** est réalisé avec la personne (téléphoner à la structure, accompagner physiquement pour une première rencontre, auto-prescription via la plateforme CMAFormation...).

Pour communiquer sur cette permanence, il existe le site alphanioriort.fr et des flyers disponibles en 7 langues (arabe, perse, anglais, français, russe, arménien, bangla). Plusieurs apprenants/habitants bénévoles diffusent l'information sur les quartiers et nous facilitent l'accès à des personnes susceptibles de traduire un grand éventail de langues.

En 2025, 210 accompagnements ont été faits sur l'année par le biais de la permanence.

- **Permanences externalisées au sein des SIAE :**

En 2025, la permanence alphaCAN a évolué avec l'expérimentation de permanences externalisées. Dans ce cadre, un diagnostic des besoins des SIAE (Structures d'Insertion par l'Activité Economique) locales a été mené avec l'appui du stagiaire en Formation pour Adulte, Pierre Casamayou. Cette démarche s'est traduite par la prise de contact et la rencontre de l'ensemble des structures du territoire niortais (Siti Intérim, AIN, IDEES Intérim, Ergos, IPSO2), afin de leur proposer la mise en place de permanences d'information et d'orientation au sein de leurs locaux. Ce dispositif a permis d'apporter des réponses rapides et adaptées aux salariés, en tenant compte de leurs besoins et de leurs disponibilités.

48 personnes ont pu être rencontrées et accompagnées vers des solutions de formation de proximité, favorisant leur montée en compétences et leur insertion professionnelle.

- **Projet ONyVA (Orientation, numérique, Valorisation, apprendre en Autonomie) :**

Equipe CORAPLIS : Julie Xuereb, Xavier Thiollet, Pauline Sauvestre, Mélodie Meunier

Partenariat ASFODEP : Floriane Khairi, formatrice.

Dans un contexte marqué par une évolution significative du dispositif d'accompagnement linguistique destiné aux signataires du CIR (Contrat d'Intégration Républicaine), le recours accru à des solutions 100 % numériques orientées vers l'auto-formation des publics relevant du FLE (scolarisés dans leur langue d'origine) a profondément modifié les pratiques d'apprentissage. Parallèlement, le territoire fait face à une saturation des offres de formation en présentiel, ainsi qu'à des difficultés persistantes pour repérer et mobiliser les publics en emploi ou engagés dans des parcours d'insertion. Bien que l'offre locale se caractérise par une réelle diversité de solutions d'accompagnement, celle-ci repose de plus en plus sur l'engagement bénévole.

Dans ce contexte, plusieurs besoins ont été identifiés :

- Assurer la continuité des parcours de formation linguistique
- Mieux répondre à la diversité des profils et des disponibilités des apprenants étrangers grâce à des parcours plus individualisés
- Accompagner la transition vers des solutions numériques, dans un cadre où les exigences linguistiques du
- Parcours d'intégration républicaine sont en constante augmentation.

C'est de cette perspective qu'a émergé l'objectif d'expérimenter un espace et des ateliers facilitant l'apprentissage en autonomie, tout en proposant conseil et accompagnement dans les parcours de formation linguistique. En partenariat avec l'ASFODEP, les ateliers ONyVA, animés par Floriane Khairi, formatrice professionnelle spécialisée Fle : Alphabétisation, sont dédiés à **l'appui à l'autonomie dans l'apprentissage du français**. Ces ateliers visent le repérage des besoins, l'orientation, ainsi que l'accompagnement à la prise en main d'outils d'auto-apprentissage et à la formation individualisée. Ils ont également permis d'apporter une réponse adaptée aux personnes signataires du CIR ne pouvant plus accéder aux formations en présentiel dans le cadre de l'OFII, suite à l'évolution du marché en juillet 2025, en les accompagnant notamment dans l'utilisation de la plateforme FRELLO pour poursuivre leur apprentissage linguistique.

C'est dans le cadre du projet ONyVA, **que nous avons pu travailler avec Pauline Sauvestre** (stagiaire puis salariée) à l'élaboration d'une démarche complète visant à accompagner dans l'autonomie d'apprentissage. Elle a notamment réalisé au sein de l'équipe et en lien avec la formatrice de l'Asfodep :

- [Un journal d'apprentissage complet](#) avec des outils de suivi pour la formatrice et les apprenants

- [Un guide d'entretien réactualisé pour la permanence](#)

- Un livret « [Où apprendre le français à Niort et ses environs ?](#) » qui sera finalisé début 2026 par Mélodie Meunier dans le cadre de son stage

En 2025, une évolution notable des orientations a été observée : 43 % des solutions proposées relèvent désormais d'« ateliers autres ». Cela signifie que de nombreux habitants ont été orientés non pas vers des cours de français classiques, mais vers des activités favorisant la pratique linguistique en situation réelle (activités de loisirs, actions proposées par les centres socioculturels, bénévolat, ateliers de discussion libre tels que A1DC4 et autres ateliers FOKONCOZ). Ces alternatives constituent un complément essentiel aux formations formelles, à la fois pour encourager l'usage du français au quotidien et pour répondre aux contraintes de saturation de certaines structures.

INTERCONNAISSANCES ET PARTICIPATION DES APPRENANT·ES

Priorité de notre projet associatif 2021-2025 la reconnaissance entre pairs, entre acteurs et actrices s'est matérialisée par plusieurs actions locales où les limites et barrières entre apprenants, bénévoles et intervenants ont été redéfinies pour mieux faciliter le faire ensemble. Forts de notre ancrage au sein des mouvements d'éducation populaire, nous sommes persuadés que ce sont les personnes apprenantes qui sont les meilleures ambassadrices de notre engagement pour un accès inconditionnel à la formation de base. Elles sont aussi le principal dénominateur commun des actions que portent nos associations et peuvent ainsi faciliter la rencontre entre les équipes et partenaires de nos actions.

Nous avons souhaité par ce rapport d'activités mettre en valeur les actions qui visent cette interconnaissance en mettant à l'honneur les actions auxquelles les apprenants et apprenantes ont participé.

Le Labo des mots se (re)met en scène !

Niort, avec le CSC du Parc

« **Le labo des mots** », atelier savoirs de base qui permet d'apprendre ou de réapprendre la lecture et l'écriture, a été créé il y a 3 ans au [Centre Socioculturel du Parc](#) (quartier Tour Chabot – Gavacherie, Niort). CORAPLIS a accompagné le centre dans la création de cet atelier et Julie Xuereb, notre facilitatrice continue à participer au groupe de bénévoles et d'apprenant·es.

Cet atelier, basé sur la [démarche ECLER](#), accueille des personnes francophones scolarisées en France ou ailleurs, ou non scolarisées mais communicantes à l'oral en français. C'est un atelier en groupe, mais dans lequel l'accompagnement est individualisé.

En 2023, le groupe d'apprenants s'était lancé un défi de taille de mettre en scène ce qu'ils vivaient ensemble dans ce Labo des mots. Mona Challot, comédienne pour la compagnie *La Chaloupe* les a accompagnés à créer le spectacle et une première représentation s'est déroulée le 20 janvier 2024.

Forts de ce premier succès, le groupe n'a pas souhaité s'arrêter en si bon chemin. Grâce à son premier prix remporté au concours *FACE S'engager avec les quartiers* ; et un apport de subvention de la DRAC ; le groupe a pu présenter une série de 4 représentations début 2025 sur le département des Deux-Sèvres :

- Val du Mignon – salle des fêtes d'Usseau : Mercredi 5 février 19h
- Niort – Théâtre de la Chaloupe : Mercredi 12 février 19h30
- Niort – CSC du Parc (Tour Chabot) : Samedi 15 février 16h
- Parthenay : Mercredi 12 mars

270 personnes ont été sensibilisées.

Durant l'été 2025, le groupe s'est engagé dans un projet d'écriture pour retracer l'ensemble de l'aventure théâtrale menée collectivement. L'objectif est double : conserver un souvenir physique de cette expérience marquante et disposer d'un support de sensibilisation permettant de valoriser les parcours des participants et de témoigner de la richesse du projet.

La concrétisation de ce livre a été rendue possible en partie grâce à un soutien financier du Fonds de Participation des Habitants (FPH), permettant son édition par une maison d'édition locale, *La Grange de Mercure*, située à Xaintray (79). L'ensemble du travail d'écriture ainsi que les choix artistiques ont été réalisés de manière collective par les participants, renforçant ainsi la dimension participative et collaborative du projet. La parution de l'ouvrage est prévue pour le mois de juin 2026.

INTERCONNAISSANCES ET PARTICIPATION DES APPRENANT·ES

- **FOKONCOZ :**

Favoriser la diversité culturelle et le « vivre ensemble » via les ateliers FOKONCOZ :

Les ateliers FOKONCOZ sont des activités conviviales pour pratiquer la langue française autrement que dans des cours ou ateliers de français. Ils offrent des occasions de discuter en français, de faire des rencontres et de partager des moments créatifs.

En 2025, 4 thématiques d'ateliers ont été proposées : la couture, le chant et la musique, la création de bijoux et de décorations, et la lecture. Ces ateliers permettent d'apprendre le français dans un cadre vivant, participatif et chaleureux. Ces ateliers ont été animés par des bénévoles francophones (le chant-musique – la lecture en partenariat avec l'UDAF), des professionnels (la couture – en partenariat avec le tiers-lieu O3T) et une bénévole-apprenante (la création de bijoux/décorations – en partenariat avec Migraction79).



FOKONCOZ
Pour parler français,
découvrir des activités,
échanger, se rencontrer,
créer...!

Pour toute information :
Julie : +33 630428663

alphaCAN CORAPUS niort agglo Agglomération du Niortais quartiers2030



FOKONCOZ

FOKONCOZ, ça continue !
Des activités pour pratiquer la langue française,
faire des rencontres.

Des activités pour apprendre le français
autrement.

De nouvelles occasions pour discuter en français,
rencontrer de nouvelles personnes et partager
des moments créatifs ensemble !

Pour rester informés,
Retrouvez toutes les
informations en direct ici !

Fokoncoz !
Chaîne WhatsApp



Espace de discussion « auto-géré » à Niort

Créé en mars 2023, A1d'C4 poursuit son chemin. Son objectif : discuter pendant 1H30 en français ! Ce n'est pas un cours mais bien un espace de discussion ! Créé avec et pour les personnes qui souhaitent échanger, discuter en français sans pour autant préparer ni assister à un cours (pas besoin de bac plus 5, il faut juste être ouvert à la discussion...). Les francophones bénévoles se relaient tous les mardis pour permettre aux participant/es de poser leurs questions, de donner de leurs nouvelles, d'échanger des infos... Quand il y a moins d'inspiration pour un sujet de conversation, on sort un jeu, on s'investit dans des projets ou des événements de l'agglo. On a même poussé la chansonnette...



En 2025, l'espace de CORAPLIS a été ouvert chaque mardi soir pour l'atelier hebdomadaire A1D'C4 de discussion libre. 49 personnes sont inscrites dans cet atelier. Une équipe de 9 bénévoles-habitants ont permis d'assurer la présence d'au moins 1 à 2 personnes francophones disponibles chaque mardi soir.

○ **Les nouveaux ateliers FOKONCOZ de 2025 :**

- **FOKONCHANTE** : 3 ateliers de 3h avec 2 bénévoles animateurs et 12 participants
- **FOKONCOUD** : 2 ateliers de 2h avec 1 professionnelle et 8 participants
- **FOKONCOZ LIRE ENSEMBLE** : un atelier de manière hebdomadaire tous les mercredis 17h30-19h30 à partir du mois de septembre avec une équipe de 4 bénévoles et 8 participants
- **FOKONCRÉE** : 2 ateliers (un samedi après-midi et un vendredi soir) avec 1 bénévole apprenante et une vingtaine de participants

ANIMATION DE RÉSEAU SOUTIEN INDIVIDUALISÉ AUX STRUCTURES

Chaque année, CORAPLIS reste en veille sur les besoins particuliers des équipes bénévoles et salariées des structures adhérentes. En 2025, comme les années précédentes, nous avons essayé de maintenir un contact rapproché avec toutes celles qui le nécessitaient. Échanges téléphoniques, mails, Slack ont été réguliers pour diffuser conseils et échanges sur la vie associative des structures. Nous essayons dès que nous sommes invités à participer aux réunions internes qui marquent la vie des associations (AG, CA, etc.).

Plusieurs temps d'échanges techniques autour de dispositifs et financements spécifiques (HSP, BOP 104) ont aussi permis à plusieurs structures de diversifier leurs sources de financement (BOP 103 notamment).

Accompagnement de structures en difficultés

Après l'ALSIV en 2024, l'année 2025 a été de nouveau marquée par l'arrêt des activités d'une des structures associatives fondatrices du réseau. CLE (Communiquer Lire Écrire) intervenait sur le territoire de la Gâtine en Deux-Sèvres depuis près de 40 ans. La précarité grandissante des modes de financements et l'accroissement de la charge administrative portée par une équipe bénévole et salariée à bout de solutions vivables, ont eu raison du projet et son équipe. Tout au long de l'année, l'équipe s'est évertuée à rendre ce choix douloureux le moins préjudiciable pour les apprenants apprenantes et partenaires locaux.

Dès le mois de juillet, CORAPLIS a pris le relais de l'équipe pour veiller à ce que l'héritage de CLÉ ne s'efface pas trop rapidement. En collaboration avec les partenaires locaux, les équipes bénévoles et avec le CSC l'Arpentèle, nous nous sommes efforcés de maintenir le lien entre les différents partenaires locaux fédérés jusqu'alors autour de CLÉ. Cela afin de faciliter le repérage, l'accompagnement et l'orientation des personnes en difficultés avec le français et l'écrit. Plusieurs rencontres ont été co-animées par CORAPLIS et le CSC entre les partenaires mais aussi avec les équipes bénévoles. En décembre 2025, plusieurs pistes de réorganisation locales étaient déjà en œuvre :

- Mise en place d'ateliers d'apprentissage par les antennes locales de la Croix Rouge et des Restos du Cœur
- Une activité Illettrisme et FLE (animée par une large partie des bénévoles issus de CLÉ) reprise au sein du projet social du CSC l'Arpentèle
- Un espace d'échanges collectifs sur la problématique de l'accès aux savoirs de base entre les différents partenaires locaux et animé par CORAPLIS

D'autres appuis techniques ont été proposés à diverses structures du réseau : Ecole Bisan, AAPIQ, DECLICS, ACLEF, APAPTIF notamment.

Partenariat et mise à disposition d'une salariée

En 2025, nous avons continué notre partenariat avec le CSC du Parc à Niort, ceci afin de mutualiser nos moyens et nos ressources pour financer le poste à temps complet de Julie Xuereb, Facilitatrice-Médiatrice. C'est grâce à cette mutualisation que le poste a pu voir le jour en 2022. En 2025, Julie Xuereb est toujours mise à disposition du CSC pour 8h par semaine afin d'effectuer une mission de facilitatrice numérique au sein de l'équipe du CSC.

Au-delà de la mise à disposition, cette expérience est aussi un moyen de maintenir des liens étroits avec un quartier, des habitant/es pour faciliter la passation d'informations entre CORAPLIS, la permanence d'orientation, les structures et les personnes apprenantes.

MOBILISATIONS

Le Français pour Toutes et Tous

Depuis 2015, nous sommes engagés aux côtés du RADyA, de la CIMADE, du Secours Catholique-Caritas France, de la FCSF et du GERMAE dans une mobilisation nationale visant à défendre l'accès, sans condition, à la formation linguistique pour toute personne ayant besoin d'apprendre le français.

Cette mobilisation s'est construite autour d'un grand nombre d'acteurs et actrices réunies en collectifs locaux et coordinations régionales et est animée par 5 réseaux associatifs nationaux.

Membres du Comité de pilotage :

L'animation du collectif national est assurée par des membres représentant-es bénévoles ou salarié-es des 5 réseaux. Xavier Thiollet y assure la coordination. Il co-anime le travail collectif avec Hélène Ceccato du Secours Catholique-Caritas France, Marianne Bel de la CIMADE, Mélanie Rousset de la Fédération des centres sociaux et socioculturels de France (FCSF) et Patrice Demiville du GERMAE. Elsa Bert du Radya nous a rejoint en fin d'année 2025. Xavier Thiollet est mis à disposition du RADyA par CORAPLIS pour 30 journées annuelles. Il a en charge le suivi administratif et financier, la communication et co-anime l'ensemble des actions.

L'activité du Français pour tou-tes s'est articulée autour de 2 axes principaux en 2025 :

1 – Travailler sur un plaidoyer spécifique concernant l'obligation de certification

Axe juridique :

Le Comité de pilotage s'est d'abord mobilisé pour créer une équipe juridique en capacité de développer un argumentaire et une stratégie d'envergure contre la mise en œuvre de l'augmentation de niveaux de certification.

Le virage radical pris par l'OFII en juillet 2025 et le recours à la formation à distance pour la quasi-totalité des signataires du CIR a été l'occasion de tenter une première action en justice. Accompagné par le groupe de juristes *Intérêt à Agir*, [CIMADE](#), [FCSF](#) et [SCCF ont donc saisi la justice le 29 août](#) en déposant un *référé suspension* demandant au tribunal administratif de suspendre d'urgence l'exécution des marchés publics par lesquels l'OFII a organisé cette dématérialisation. Si le tribunal n'a pas jugé dans un premier temps *urgent* de mettre fin à l'exécution de ces marchés, la procédure continue néanmoins *au fond* : charge à nous *requérant* d'apporter des preuves sur le fonds de la rupture de service public qui se cristallise derrière la mise en œuvre de ce dispositif asynchrone exclusif.

Axe communication-mobilisation :

- Mobilisation du 08 septembre

En lien avec la journée internationale de l'alphabétisation le COPIL du FPTT a [appelé à la mobilisation des signataires](#) du manifeste pour que des actions se réalisent un peu partout en France.

30 évènements locaux se sont organisés localement avec plus de 1000 participations et un [écho médiatique incomparable aux mobilisations précédentes](#).

Par ailleurs nous avons organisé et co-animé une [visio nationale « Pour un accès au français pour toutes et tous : contre une dérive toujours plus discriminatoire de l'accès au français »](#). Y étaient invités à participer, plusieurs structures locales, mais aussi des élus de villes et agglomérations, des juristes et syndicalistes et enfin la structure belge *Lire et Ecrire* avec laquelle nous partageons des combats très similaires.

2 – Continuer la diffusion de la recherche-action

L'année 2025 s'est placée aussi dans la continuité avec une série de présentations du travail effectué par la recherche-action. En île de France en collaboration avec le *Secours Catholique* et les *Fédérations des centres sociaux 75 et 93* au mois de mars ; puis à Nantes en décembre en collaboration avec l'association ACCORD (gestionnaires des CSC de la ville). À chaque fois, il s'agissait de présenter le travail mais aussi et surtout de faire expérimenter aux apprenant-es et intervenant-es mobilisé-es le partage de points de vue sur les solutions de formations, les obligations légales, l'intégration, les modalités d'apprentissage.

Perspectives

La mobilisation importante de septembre a amené le groupe COPIL à redéfinir les moyens d'actions et l'organisation du collectif national courant décembre et janvier. Le collectif ayant plus de 10 années d'existence et ayant devant lui des enjeux importants, il était nécessaire de remettre à plat notre fonctionnement.

Xavier Thiollet reste impliqué dans cette action en tant que coordinateur. Il a notamment la charge du suivi des actions, de la co-animation des commissions de travail de la rédaction des comptes-rendus et de la communication auprès des structures partenaires et signataires. Ceci pour un temps de travail estimé à 30 journées annuelles.

LES PARTENAIRES

ACTEURS PUBLICS locaux et régionaux



L'État -par l'intermédiaire du SGAR, (services de la préfecture du Région en charge de l'intégration) et de la DREETS (Pôle cohésion sociale-Politique de la ville) finance CORAPLIS dans le cadre de sa politique d'accueil et d'intégration et de soutien aux acteurs de la politique de la ville.

En 2019, ce soutien s'est formalisé dans le cadre d'une convention de partenariat avec le CLAP Sud-Ouest co-porteur CRIA-NA

La DRAJES a aussi soutenu l'action de CORAPLIS via le financement FDVA 2 pour son projet de monographie des acteurs bénévoles.

Par ailleurs, un poste Fonjep-jeunes a été accordé à CORAPLIS en 2022 afin de faciliter la création du poste de Médiatrice-facilitatrice.

DDETSPP 79 BOP 104 OnyVA

Le Conseil Régional Nouvelle Aquitaine est naturellement un des interlocuteurs et financeurs historiques de CORAPLIS.

Depuis 2010, le service Vie Associative soutient la mise en place de formations de bénévoles et la fonction *Tête de réseau* qui permet à CORAPLIS de soutenir et de représenter le fait associatif spécifique au champ de l'apprentissage du français et de la lutte contre l'illettrisme.



En 2019, dans le cadre du soutien au CRIA-NA, CORAPLIS a pris de nouvelles fonctions *Ressources* concrétisées par les premières actions mises en œuvre courant 2019. (Voir partie [CRIA-NA](#))

Le projet « [premières marches vers la formation](#) » porté par 10 structures des Deux-Sèvres et de la Vienne est soutenu dans le cadre d'une demande de subvention sur la lutte contre l'illettrisme.



La communauté d'agglomération niortaise et la CAF financent CORAPLIS dans le cadre du contrat de ville pour son action d'accueil et d'accompagnement vers la formation de base sur le territoire.

ACTEURS PRIVÉS



Partenaire essentiel de CORAPLIS, l'association CLAP Sud-Ouest est porteuse du CRIA-NA pour l'ensemble de la Nouvelle Aquitaine. CORAPLIS développe les actions et animations du CRIA-NA pour les 4 départements de l'ex-Poitou-Charentes en lien permanent avec l'ensemble de l'équipe du **CRIA-NA**.



CORAPLIS – par l’intermédiaire de son chargé de mission – siège au conseil d’administration de **RADYA** depuis juin 2016. Coordination associative diffusant nationalement l’approche pédagogique ASL pour les structures de proximité, c’est aussi par son intermédiaire et celui de la Fédération nationale des centres sociaux que nous avons rejoint le mouvement **Français pour Tou·tes**.



CORAPLIS soutient la **Chaîne des Savoirs** son équipe accompagne avec plusieurs formatrices bénévoles et salariées de l’Asfodep les ambassadeurs du maillon Deux-Sèvres.



CORAPLIS participe activement aux dynamiques collectives locales développées à Poitiers (**Collectif Alpha**), Angoulême (Le **CLAF**) et à Niort (**AlphaCAN**). Ces collectifs réunissent toute structure impliquée localement par l’apprentissage de la langue quelle que soit leur forme administrative dans l’objectif de favoriser l’interconnaissance entre acteurs et une meilleure orientation des publics qu’elles accueillent. L’action de CORAPLIS peut prendre des formes différentes en fonction des projets et des besoins exprimés par ses membres.



France Active Nouvelle Aquitaine : CORAPLIS s’est appuyé sur le dispositif DLA pour mettre en place un accompagnement autour de son développement à la Nouvelle Aquitaine. Par ailleurs Xavier Thiollet est en lien régulier avec les intervenant et intervenantes du DLA sur les départements afin de relayer l’appui que France Active peut déployer auprès des structures.



APSL 17, tiers de confiance URSAFF gère la déclaration des paies des salariés de CORAPLIS et met à disposition un aide-comptable pour la saisie et l’édition des documents comptables.



Et bien sûr l’ensemble des associations adhérentes et partenaires directes de CORAPLIS !